

6/2018. T.

## JEGYZŐKÖNYV

**Szécsisziget Községi Önkormányzat Képviselő-testületének  
2018. május 2. napján tartott nyilvános üléséről**

**Határozatok:**

<b>Sorszám:</b>
<b>27/2018.(V. 02.)</b>

## JEGYZŐKÖNYV

- Készült:** Szécsisziget Községi Önkormányzat Képviselő-testületének  
2018. május 2. napján tartott nyilvános üléséről.
- Az ülés helye:** Szécsisziget, Rákóczi utca 25.- Községi Ház.
- Jelen vannak:** Nagy István polgármester, Horváth István alpolgármester és Kovács Zoltán képviselő, a megválasztott 5 fős testületből 3 fő.
- Igazoltan távol:** Kománovics István és Gazdag Gábor képviselők
- Tanácskozási joggal:** dr. Novák Anett jegyző

**Nagy István polgármester:** a köszöntés és határozatképeség megállapításával az ülést 18<sup>00</sup> órakor megnyitja és előterjeszti a napirendi javaslatot, melyet a képviselő-testület egyhangúlag, 3 igen szavazattal elfogad.

### Napirend:

#### Lakossági fórum:

- Lakossági egyeztetés a Településképi Arculati Kézikönyv és a Településkép védelméről szóló helyi rendeletről**  
Előadó: Kiss Gábor főépítész
- Hozzászólások**

### Nyilvános ülés:

- Település Arculati Kézikönyv és Településkép védelemről szóló rendelettervezet elfogadása**  
Előadó: Nagy István polgármester

**1. napirend: Település Arculati Kézikönyv és Településkép védelemről szóló rendelettervezet elfogadása**  
Előadó: Nagy István polgármester  
(A TAK és rendelettervezet a jegyzőkönyvhöz csatolva.)

**Nagy István polgármester:** A lakossági fórumon mindannyian megjelentek. Szerencsére minden utcából volt egy érdeklődő. Sajnos az TAK és a rendelettervezet kapcsán nem érkezett észrevétel. Így javaslom, hogy amennyiben a tervezettel és a TAK-kal így egyetértetek akkor arról hozzunk döntést.

Mivel hozzászólás nem volt, a polgármester szavazásra teszi fel a javaslatot.

A képviselő-testület nyílt szavazással, egyhangúlag, 3 igen szavazattal meghozta a következő határozatát:


#### **SZKÖKT 27/2018. (V. 02.) sz. hat.**

- Szécsisziget Községi Önkormányzat Képviselő-testülete egyetért a településkép védelméről szóló rendelettervezetben foglaltakkal. A rendelet megalkotásáról az állami főépítési eljárás befejezését követően dönt.

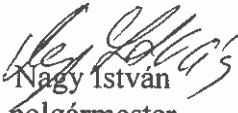
2. Szécsisziget Községi Önkormányzat Képviselő-testülete a bemutatott Településképi Arculati Kézikönyv változatát elfogadja és a véleményezési eljárás lefolytatására és a beérkezett véleményeket figyelembe véve dönt annak véglegesítéséről.

Határidő: folyamatos  
Felelős: Nagy István polgármester

További hozzászólás és napirend nem lévén, a polgármester az ülést 19<sup>15</sup> órakor bezárja.

  
dr. Novák Anett  
jegyző

K.m.f.

  
Nagy István  
polgármester





**SZÉCSISZIGET KÖZSÉG POLGÁRMESTERÉTŐL**  
**8879 Szécsisziget, Rákóczi u. 25., Tel.: 92/376-031**  
**e-mail: szecskonk@freemail.hu**

## **MEGHÍVÓ**

Szécsisziget Községi Önkormányzat Képviselő-testülete

**2018. május 2. napján (szerda) 18<sup>00</sup> órakor**

**LAKOSSÁGI FÓRUMOT, azt követően nyilvános ülést**  
tart, melyre tisztelettel meghívom.

**Az ülés helye:** Szécsisziget, Rákóczi utca 25.- Községi Ház

## **NAPIREND**

### **Lakossági fórum:**


- Lakossági egyeztetés a Településképi Arculati Kézikönyv és a Településkép védelméről szóló helyi rendeletről**  
Előadó: Kiss Gábor főépítész
- Hozzászólások**

### **Nyilvános ülés:**

- Település Arculati Kézikönyv és Településkép védelemről szóló rendelettervezet elfogadása**  
Előadó: Nagy István polgármester

Szécsisziget, 2018. április 25.



  
Nagy István  
polgármester

## JELENLÉTI ÍV

**Szécsisziget Községi Önkormányzat Képviselő-testületének  
2018. május 2. napján tartott nyilvános üléséről**

Nagy István polgármester

.....  


Horváth István alpolgármester

.....  


Gazdag Gábor képviselő

.....

Kománovics István képviselő

.....

Kovács Zoltán képviselő

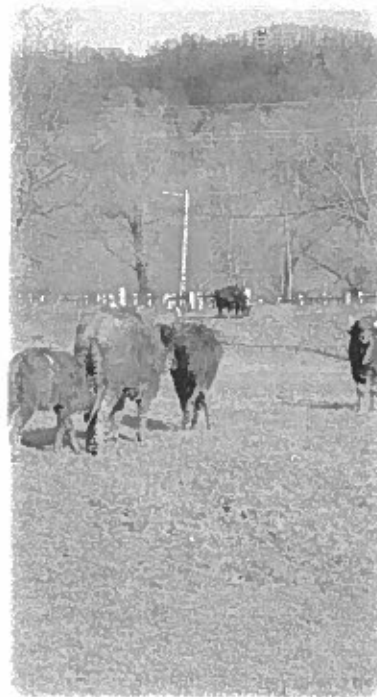
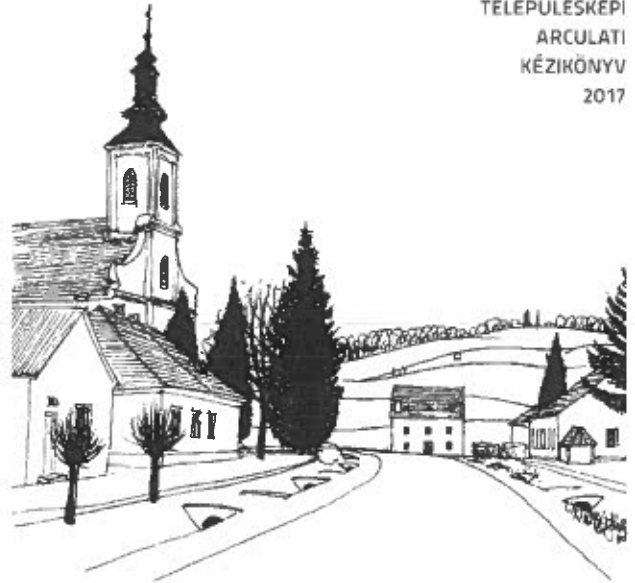
.....  


dr. Novák Anett jegyző

.....  


# SZÉCSISZIGET

TELEPÜLÉSKÉPI  
ARCULATI  
KÉZIKÖNYV  
2017



## TARTALOMJEGYZÉK

Bevezetés	3
A helyi önkormányzatok feladatai	5
1. Előzetes felmérések és a település arculati kézikönyve	15
A település arculati kézikönyve	33
3. Szécsisziget arculati kézikönyve	51
6. Szécsisziget arculati kézikönyve	65
7. Szécsisziget arculati kézikönyve	72
8. Szécsisziget arculati kézikönyve	82
9. Szécsisziget arculati kézikönyve	101

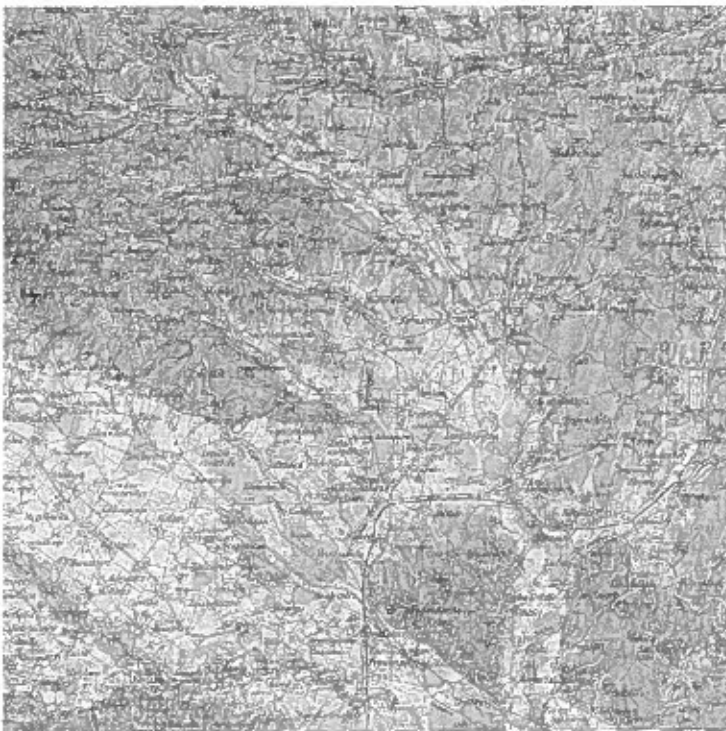


## BEVEZETÉS 1

*Megfogja a megfigyatelit,  
Nemek csapni az időt?  
Lehet.  
Áj szembe a felvétel Nappal  
L's kezd a felvétel kövöl!*



Érdekes dokumentumot tart a kezében az olvasó.  
Egy pillanatképet.  
Képek sorából kibontakozott képet,  
amely a készítő és közreműködők szemén át mutatja be  
egy hosszú történetű település  
életének és terének jelen pillanatát.  
A pontot, ahová az idő során eljutott.  
A pontot, ahonnan tovább indul.  
Ez a pont mindjárt újra más lesz.  
A változás állandósága alakítja ki majd a mind újabb képet-ét.  
Ha kerülne majd a talán, a faluban.  
Láthatjuk benne az századok nyomát,  
gazdag képzeletünk élénk látását a következő évekét.  
Ha megállunk és befogadjuk mindent,  
befejezzük magunkat és ledőlítjük az időt,  
meglőtyk benne a jelen pillanatot.  
Kép mindig annyi lesz, amennyi szemlélő és amennyi pillanot.  
Nézzük egy  
Ez a most.



## SZÉCSISZIGET BEMUTATÁSA 2

Resz	Egész	Részeg
Té	Tér-egység	Tér-egység

Többet kezdünk, valamit a tennések közöttől és  
levegőszívás homokútán. Azt, a folyamatot a gének, az egy  
munka gyártásának, ami egy helynek települését leírni  
teremt, ahogyan az építési és a fal között - benne az em-  
terrel - egy hosszú napot, akárcsak a kövöl, képek.

Zala megye délnyugati határa Magyarországon, 5. község-  
vel és a falu helyi kőműves állományát is megírni. A határ  
építési, akárcsak az egész megvált egy más terület, a kövöl-  
területet a kövöl, a fal között, a kövöl, képek.

A kövöl, a fal között, a kövöl, a fal között, a kövöl, a fal között,  
Számon írták ered, majd előbb délkeletre, majd délre haladva  
és a falu körüli terület, és Muraszombat térségében.  
A falu, a fal között, a kövöl, a fal között, a kövöl, a fal között,  
melyet a kövöl, a fal között, a kövöl, a fal között, a kövöl, a fal között.

A kövöl, a fal között, a kövöl, a fal között, a kövöl, a fal között,  
több kövöl, a kövöl, a fal között, a kövöl, a fal között, a kövöl, a fal között,  
melyet a kövöl, a fal között, a kövöl, a fal között, a kövöl, a fal között,  
melyet a kövöl, a fal között, a kövöl, a fal között, a kövöl, a fal között.





Teljesítésének természetével, a városok által jellemző módja többé-kevésbé változott, azóta helyi viszonyok mentén.

Az út nemcsak falvak a falvak között, hanem a városok között is, így az ország egész területén a közlekedés egyre inkább a városok közötti kapcsolatrendszerét követi.

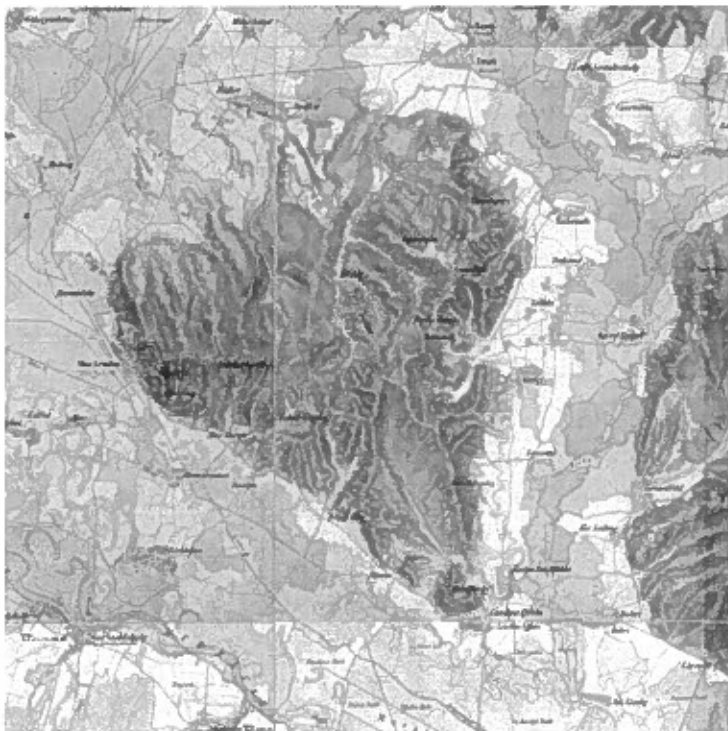
A természet adta feltételek alapján a Székelylandban a közlekedés a természet adta lehetőségekre épül. A Kerkai és a Székelyföldi vasútvonalak a városok közötti kapcsolatrendszer alapvető elemei. A közlekedés a természet adta lehetőségekre épül, a városok közötti kapcsolatrendszerét követi.

Az utak nemcsak falvak a falvak között, hanem a városok között is, így az ország egész területén a közlekedés egyre inkább a városok közötti kapcsolatrendszerét követi.

A falvak közötti közlekedés a természet adta lehetőségekre épül. A Kerkai és a Székelyföldi vasútvonalak a városok közötti kapcsolatrendszer alapvető elemei. A közlekedés a természet adta lehetőségekre épül, a városok közötti kapcsolatrendszerét követi.

A falvak közötti közlekedés a természet adta lehetőségekre épül. A Kerkai és a Székelyföldi vasútvonalak a városok közötti kapcsolatrendszer alapvető elemei. A közlekedés a természet adta lehetőségekre épül, a városok közötti kapcsolatrendszerét követi.

A falvak közötti közlekedés a természet adta lehetőségekre épül. A Kerkai és a Székelyföldi vasútvonalak a városok közötti kapcsolatrendszer alapvető elemei. A közlekedés a természet adta lehetőségekre épül, a városok közötti kapcsolatrendszerét követi.



A falvak közötti közlekedés a természet adta lehetőségekre épül. A Kerkai és a Székelyföldi vasútvonalak a városok közötti kapcsolatrendszer alapvető elemei. A közlekedés a természet adta lehetőségekre épül, a városok közötti kapcsolatrendszerét követi.

A falvak közötti közlekedés a természet adta lehetőségekre épül. A Kerkai és a Székelyföldi vasútvonalak a városok közötti kapcsolatrendszer alapvető elemei. A közlekedés a természet adta lehetőségekre épül, a városok közötti kapcsolatrendszerét követi.

A falvak közötti közlekedés a természet adta lehetőségekre épül. A Kerkai és a Székelyföldi vasútvonalak a városok közötti kapcsolatrendszer alapvető elemei. A közlekedés a természet adta lehetőségekre épül, a városok közötti kapcsolatrendszerét követi.

A falvak közötti közlekedés a természet adta lehetőségekre épül. A Kerkai és a Székelyföldi vasútvonalak a városok közötti kapcsolatrendszer alapvető elemei. A közlekedés a természet adta lehetőségekre épül, a városok közötti kapcsolatrendszerét követi.

A falvak közötti közlekedés a természet adta lehetőségegre épül. A Kerkai és a Székelyföldi vasútvonalak a városok közötti kapcsolatrendszer alapvető elemei. A közlekedés a természet adta lehetőségegre épül, a városok közötti kapcsolatrendszerét követi.







Kécskés városi területen volt az őrszöglet, ahol a húsházi szőlőművelés mellett a földművelés is folyt. Mindkettő a szőlőművelés mellett folyt. A földművelés mellett a húsházi szőlőművelés is folyt. A földművelés mellett a húsházi szőlőművelés is folyt.

Az őrszöglet a település szélén volt, ahol a földművelés mellett a húsházi szőlőművelés is folyt. A földművelés mellett a húsházi szőlőművelés is folyt.

Az őrszöglet a település szélén volt, ahol a földművelés mellett a húsházi szőlőművelés is folyt. A földművelés mellett a húsházi szőlőművelés is folyt.

Az őrszöglet a település szélén volt, ahol a földművelés mellett a húsházi szőlőművelés is folyt. A földművelés mellett a húsházi szőlőművelés is folyt.

Az őrszöglet a település szélén volt, ahol a földművelés mellett a húsházi szőlőművelés is folyt. A földművelés mellett a húsházi szőlőművelés is folyt.

Az őrszöglet a település szélén volt, ahol a földművelés mellett a húsházi szőlőművelés is folyt. A földművelés mellett a húsházi szőlőművelés is folyt.



Az őrszöglet a település szélén volt, ahol a földművelés mellett a húsházi szőlőművelés is folyt. A földművelés mellett a húsházi szőlőművelés is folyt.

Az őrszöglet a település szélén volt, ahol a földművelés mellett a húsházi szőlőművelés is folyt. A földművelés mellett a húsházi szőlőművelés is folyt.

Az őrszöglet a település szélén volt, ahol a földművelés mellett a húsházi szőlőművelés is folyt. A földművelés mellett a húsházi szőlőművelés is folyt.

Az őrszöglet a település szélén volt, ahol a földművelés mellett a húsházi szőlőművelés is folyt. A földművelés mellett a húsházi szőlőművelés is folyt.

Az őrszöglet a település szélén volt, ahol a földművelés mellett a húsházi szőlőművelés is folyt. A földművelés mellett a húsházi szőlőművelés is folyt.



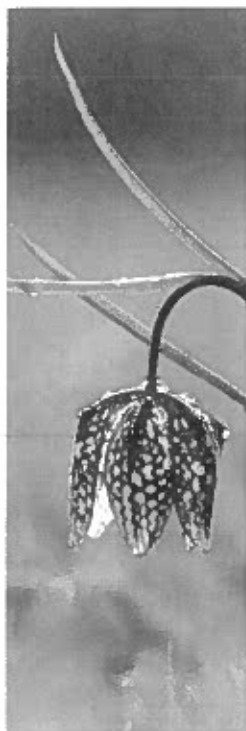
Az őrszöglet a település szélén volt, ahol a földművelés mellett a húsházi szőlőművelés is folyt. A földművelés mellett a húsházi szőlőművelés is folyt.











A Kiskőrös környékének topográfiaja



A Kiskőrös környékének topográfiaja



A Kiskőrös környékének topográfiaja



A Kiskőrös környékének topográfiaja

A Kiskőrös környékének topográfiaja

## ÖRÖKSÉGÜNK ÉPÍTÉSZETI ÉS TÁJ ÉRTÉKEI 3

### Formaszervezés

A terület 31,33-as elnevezése Széchenyi közeg a Délkelet-dunántúli régióban. Zala megye déli nyugati részén helyezkedik el. Magyarország Kiskőrösi járásához tartozik. 1990 óta a Vajdasági Zala-delta régióhoz tartozik. A terület a Kiskőrös környékén található.

A település és környezete felszín formái alacsony mértékben emelkedésűek. A terület a Kiskőrös környékén található. A terület a Kiskőrös környékén található. A terület a Kiskőrös környékén található.

A terület a Kiskőrös környékén található. A terület a Kiskőrös környékén található. A terület a Kiskőrös környékén található.

A terület a Kiskőrös környékén található. A terület a Kiskőrös környékén található. A terület a Kiskőrös környékén található.

A terület a Kiskőrös környékén található. A terület a Kiskőrös környékén található. A terület a Kiskőrös környékén található.



A terület a Kiskőrös környékén található. A terület a Kiskőrös környékén található. A terület a Kiskőrös környékén található.

A terület a Kiskőrös környékén található. A terület a Kiskőrös környékén található. A terület a Kiskőrös környékén található.

A terület a Kiskőrös környékén található. A terület a Kiskőrös környékén található. A terület a Kiskőrös környékén található.

A terület a Kiskőrös környékén található. A terület a Kiskőrös környékén található. A terület a Kiskőrös környékén található.

A terület a Kiskőrös környékén található. A terület a Kiskőrös környékén található. A terület a Kiskőrös környékén található.

A terület a Kiskőrös környékén található. A terület a Kiskőrös környékén található. A terület a Kiskőrös környékén található.

A terület a Kiskőrös környékén található. A terület a Kiskőrös környékén található. A terület a Kiskőrös környékén található.





A társulás elterjedési területe



A társulás elterjedési területe



A társulás elterjedési területe



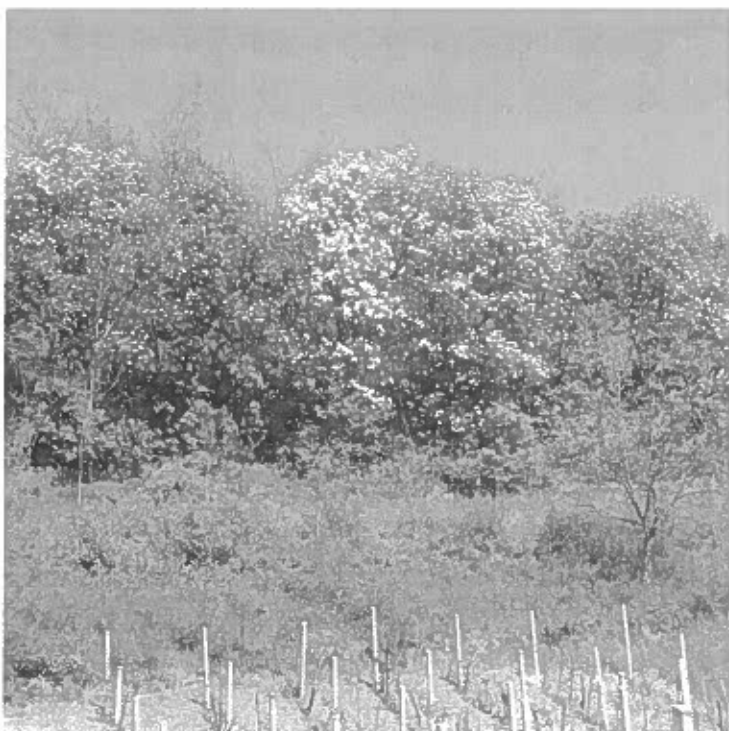
A társulás elterjedési területe

Natura 2000 területek  
A társulás elterjedését az európai közösségek 1992. évi Római szer-  
ményeszerződési rendeltetési, terület-értékelési (92/43/EEC, D.  
R.) közleménye határozza meg, majd az európai közösség a  
területről természetvédelmi szempontú felmérés és értékelés elveit  
közvetlenül a 79/609/EEC (1979. július 25.) és a 2000/42/EK (2000. június  
tizedik) tanácsi irányelvvel, illetve az európai parlamenti és tanácsi  
2000. október 6-i 2000/60/EK (2000. június 6.) irányelvvel,  
valamint a 2004/41/ES (2004. október 27.) irányelvvel.

A társulás elterjedését az országos ökológiai háló-  
zatban a kijelölt terület és a szomszédos területekkel együtt  
az egész társulást kell figyelembe venni.

Társulástípusok és területek  
A társulás elterjedését az országos ökológiai háló-  
zatban a kijelölt terület és a szomszédos területekkel együtt  
az egész társulást kell figyelembe venni.

A társulás elterjedését az országos ökológiai háló-  
zatban a kijelölt terület és a szomszédos területekkel együtt  
az egész társulást kell figyelembe venni.



#### A természeti értékek bemutatása

A társulás elterjedését az országos ökológiai háló-  
zatban a kijelölt terület és a szomszédos területekkel együtt  
az egész társulást kell figyelembe venni.

A társulás elterjedését az országos ökológiai háló-  
zatban a kijelölt terület és a szomszédos területekkel együtt  
az egész társulást kell figyelembe venni.

A társulás elterjedését az országos ökológiai háló-  
zatban a kijelölt terület és a szomszédos területekkel együtt  
az egész társulást kell figyelembe venni.

A társulás elterjedését az országos ökológiai háló-  
zatban a kijelölt terület és a szomszédos területekkel együtt  
az egész társulást kell figyelembe venni.





Idősebb karakterű terület



Újabb karakterű terület

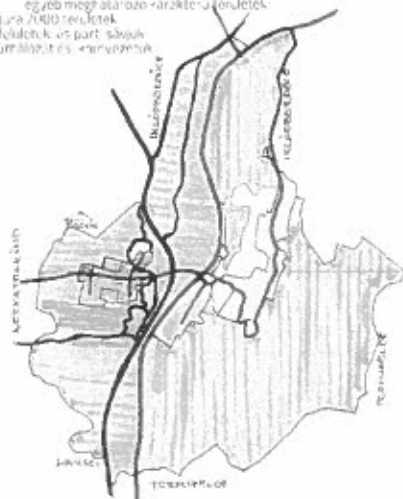


Újabb karakterű terület

#### ELTÉRŐ KARAKTERŰ TELEPÜLÉSRÉSZEK 4



eltérő karakterű telepített terület  
 lakosság-karakterű terület  
 szőlőterület-karakterű terület  
 kertterület-karakterű terület  
 egyéb megkülönböztető jelölések  
 Nálunk 7000 terület  
 területenként és part-sávok  
 100 méter és 200 méter



#### SZÉCSISZIGET ÉPÜLETEI ÉS RÉSZLETEI NAPIAINKBAN













FELHASZNÁLT IRODALOM:

IMPRESSZUM- KÉSZÍTETTÉK:

SEBREK ZSUZSANNA

ÓVÁRI MIKLÓS

KISS GÁBOR

SZÉCSISZIGET

KÖZSÉG ÖNKORMÁNYZATA

2017

**Szécsisziget Község Önkormányzata Képviselő-testületének**

**..... (.....) önkormányzati rendelete a településkép védelméről**

**Szécsisziget Község Önkormányzata Képviselő-testület**

az Alapötvény 32. Cikk (1) bekezdés a) pontja, a

Magyarország helyi önkormányzatairól szóló 2011. évi CLXXXIX. törvény 13 § (1) bekezdés 1. pontja, az épített környezet alakításáról és védelméről szóló 1997. évi LXXVIII. törvény 57 § (2)-(3) bekezdése,

valamint a településkép védelméről szóló 2016. Évi LXIV. törvény 2 § (2) bekezdése

alapon a következőket rendeli el:

**1. Fejezet – Általános rendelkezések**

**1. A rendelet alapelvei**

1. § A helyi településkép-védelmi rendeleti alapelvei:

- a) a település jellegzetes, értékes, illetve hagyományai őrző építészeti arculatának és szerkezetének – az építészeti, táji érték és az örökségvédelem figyelembevételével történő – megőrzése vagy kialakítása.
  - b) a helyi védelem alatt álló építészeti örökség, mint a nemzeti közös kulturális kincs közérdeken alapuló fennmarása, védelmével összhangban lévő használatra és bemutatásra
  - c) tilos a helyi védelem alatt álló építészeti örökség elemének veszélyeztetése, megromlítása, megsemmisítése.
2. § A rendelet alkalmazásában a település elfogadott Településképi Arculati Kézikönyve a rendelet 1. függelékét képezi.

**2. Értelmező rendelkezések**

3. § Fogalommeghatározások:

1. *Általános értelemben:* a kerítés oszlopok közti felületrésze, amelynek a kerítés síkjára mérlegesen átláthatósága 50%-nál kisebb mértékben korlátozott.
2. *Cégneve:* A cég nevei és székhelyei felülről tábla
3. *Címábrák:* intézmény, vállalkozás nevei, vagy egyéb adatai felülről tábla.
4. *Cégjelöltek:* Kereskedelmi és szolgáltató egység, közterület felőli homlokzatián megjelenő, az adott rendeltetési egység funkciójait, megnevezését, jelképét, logóját, címerét – vagy ezekkel egy tekintetűbe eső jellemző ismertetőjegyet – tartalmazó tájékoztató szöveg és ábra.
5. *Értékvédelmi dokumentáció:* értékvizsgálatai alapján készített dokumentáció, amely tartalmazza az építészeti értékről készített, történeti kutatással alátámasztott szöveges leírást és fotókat.
6. *Értékvizsgálatai:* a helyi védelem alá helyezéséről szóló önkormányzati rendelet szakmai megvalósítására szolgáló esztétikai, műszaki és történeti vizsgálatot tartalmazó munkarész.

7. *Fényreklám:* bármilyen kéttérvilágítással rendelkező fényárceresztő felületen, LCD, plazma TV-n vagy professzionális kijelzőn, videofalán, projektoron megjelenített, nem közérdekű tájékoztatási és útbaigazítási szolgáló információátalom

8. *Helyi egyévi védeltségű építmények:* azok az épületek, épületelemek, műtárgyak, berendezési tárgyak, közterületi létesítmények, amelyek az építészeti örökség kiemelkedő értéki elemei, történeti, régészeti, művészeti, tudományos, társadalmi vagy műszaki-ipari, műemléki szempontból, illetve a hagyományos településkép megőrzése szempontjából jelentős alkotások, ideértve a hozzájuk tartozó kiegészítő külső és belső díszítőelemeket, csotonteket a használat módját, amelyeket a Képviselő-testület rendeletében védelem alá helyezett. FelSOROLÁSukat a rendelet 2. melléklete tartalmazza.

9. *Helyi építészeti értéket képviselő építtér:* azok a nem helyi egyévi védeltségű épületek, amelyek az építészeti örökség kiemelkedő értéki elemei, történeti, régészeti, művészeti, tudományos, társadalmi vagy műszaki-ipari, műemléki szempontból, illetve a hagyományos településkép megőrzése szempontjából jelentős alkotások, ideértve a hozzájuk tartozó kiegészítő külső és belső díszítőelemeket, csotonteket a használat módját, amelyeket a Képviselő-testület rendeletében védelem alá nem helyezett, de településkép-védelmi szempontból meghatározóak. FelSOROLÁSukat a rendelet 3. melléklete tartalmazza.

10. *Helybeli ellátási szolgáltató kereskedelmi, szolgáltató és termelő tevékenység:* Mindazon ösmerlekek, egyéni vállalkozók és gazdasági társaságok tevékenysége, akik székhelye vagy legálább egy fiók-telephelye a településen bejegyzett.

11. *Helyi védeltségű építészeti érték kirosoldása:* minden olyan beavatkozás, ami a védett építészeti érték teljes vagy részleges megsemmisülését, építészeti karakterének részleges vagy teljes elonyitlen megváltoztatását, általában esztétikai értékesítkemését eredményezi

12. *Információ hordozó felület:* gyűjtő kifejezés, amely magában foglalja a: Cégér, Cégábrák, Címábrák, Cégjelöltek, Építési reklámháló, Fényreklám, Kereskedelmi útirányjelző tábla, Megállító tábla, Reklámhordozó, Turista útvonalon elhelyezett útirányjelző tábla kifejezéseket

13. *Kereskedelmi útirányjelző tábla:* természetes és jogi személyek, jogi személyiség nélküli gazdasági társaságok gazdasági, kereskedelmi tevékenységét végző telephelyének helyétde vonatkozó útirányi jelző, információ adó tábla. A táblán az arculatnak megfelelő felirat és logó is szerepelhet.

14. *Közterületről látható telekrész:* A telek közterületrel határos területének a közterület határártól mért első 25 méteres, épülettel, építménnyel nem takart sávja.

15. *Közterületről látható építményrész:* Az építmény közterület felőli homlokzata és az összes tetőfelület a hátsókörre nezők kivételével.

16. *Látványterv:* a jelenlegi és a tervezett tájképet több nézőpontból rögzítő és a beillesztett építményi tartalmazó látványrajz a tervezett építmény által megváltoztatott tájkép kitágítását szemléltető módon.

17. *Megállító tábla:* ideiglenes jelleggel (jelenzőben táblek előtt közterületen) elhelyezett mobil hirdetőszék

18. *Műszaki okból nem megvalósítható:* olyan akadály vagy körülmény, amely az adott technikai megoldás kivételével elháríthatatlan vagy irreális mértékben megdrágítja. Összességben az előtti műszaki megoldás átlagosnál költségesebb volna még nem indok annak műszaki okból nem megvalósíthatóként értékelésére és annak elhagyására, ez az átlag költségekhez képest igazolhatóan kétszeres vagy azt meghaladó beruházási érték felét meghaladhatja.

19. *Porról:* egy épület közterületen vagy közterületen előtti megnyitott magánterületen határos homlokzati felületen elhelyezett földszinti homlokzati összeszet nyílászáró szerkezet, amely tartalmazhat az épületbe, épületre való bejutást szolgáló ajtó, ablakot, kinyitott felületet is egyaránt

20. *Szarkalékek:* az a telek, amely legálább két külön helyrajzi szám alatti, egymással legálább 10 és legfeljebb 160 fokban szögelt becsúzó közterület határvonalal érintkezik.

21. *Szabályozási szélesség:* Az utca két oldalán az egymással szemben lévő telek közötti megengedett legkisebb távolság; a közúti építési területének megengedett legkisebb szélessége, a közterület szélessége a nem közterületek között.

23. *Szaktudás emléke*: az emberi civilizáció által felismert vagy épített, a fizikai világban kulturális vagy természeti örökségként megőrzött vallási vagy természetvédelmi célú építészeti objektum, építmény, jel, továbbá élő növény-populáció, vagy asvány-konstelláció. A fogalom használatára függetlenül a jelenleg tapasztalható rendeltetésű, a szakudás emlékek tulajdonviszonyaitól vagy kezelőjüktől.
24. *Társasági*: jellemzően táji, természeti környezetben kijelölt táji, természeti környezet megújítását szolgáló, vagy kultúrtörténeti emléket bemutató útvonál
25. *Társasági vonalon elhelyezett tájrendelési tábla*: A jellemzően táji, természeti környezetben kijelölt egyedi, kerékpáros, lovas túrútvonalak mentén elhelyezett, a tájkozódást szolgáló telepítési útrendelésű, ideértve a tájrendeléseken elhelyezett táblákat is, nem ideértve a feltehető, egyezményes jelként alapuló plakkogramokat
26. *Útcaépítési védelem*: a jelölt utcaszakaszok épületeinek építészeti arculatának, tömegének, jellemző paramétereinek megőrzését jelenti, amely átalakítás, új építés esetén nem változhat.
27. *Védett építési, építmény*: az önkormányzat által védetté nyilvánított olyan épület, építmény, amely a hagyományos településkép megőrzése céljából, továbbá építészeti, településtörténeti, helytörténeti, régészeti, művészeti, vagy műszaki-ipari szempontból jelentős alkotás. A védett épület, építmény fogalmába beletartozik annak minden alkotórésze – ideértve a kiegészítő, illetve külső és belső díszítő elemeket, valamint – amennyiben a védelemre vonatkozó rendelet azt nevesíti, a használati módot is. A rendelet alkalmazása szempontjából védettség minősíti az a telek, annak használati módja is, amelyen a védett épület, építmény áll.
28. *Védett érték*: helyi egyedi védelem alatt álló építmény, építményrész, épület, egyéb elem.
29. *Védett érték kategóriái*: minden olyan esemény, beavatkozás, amely a védett érték teljes vagy részleges megsemmisülését, károsodását előnyelven megváltoztatását, állandós esztétikai értéksérülést eredményez.
30. *Védett műtárgy*: az önkormányzat által védetté nyilvánított műszaki alkotás, műtárgy – különösen emlékmű, szobor, sírmonumentum (sírkő), uccahálózat, díszkő, kerítés, illetve ipartörténeti emlékek.
31. *Védett terület*: helyi területi védelem alatt álló terület.
32. *Védett településképző*: az önkormányzat által védetté nyilvánított uccahálózat, telekszerkezet, beépítési mód és építési vonal.
33. *Védett településkarakter*: az önkormányzat által védetté nyilvánított a településképzési jellegzetes elemek, valamint szerkezetek, formák, anyagok, színvilágának együttese.
34. *Vendéglátó terep*: olyan függőleges határoló elemek nélküli kialakított burkolt felületű terep, amely nem létező.
35. *Zöldfelületi számítás*: belterületi ingatlanokon az 1 db fű/100 m<sup>2</sup> arány számításánál a meghatározott minimális zöldfelület mértékébe számításba lehet venni annak legfeljebb 50 %-ig a használati célok leemelésére szolgáló terület nagyságát.

## II. Fejezet – A rendelet alkalmazási köre

### 3. A településképi követelmények köre

- 4.§ (1) A településképi védelem hatálya a következők szerint:
- a) a településképi szempontból meghatározó területek a településképzési (táj) környezet, településkarakter vagy egyéb helyi adottság miatt,
  - b) a helyi védelem azon belüli a helyi építészeti és természeti örökség egyedi és területi védelméi, a védetté nyilvánításnak és a védelem megszűntetésének módjai,
  - c) a településképi eljárásokat, az építési tevékenységgel érintett építmények – ideértve a sajátos építményfajtaikat is – településképhez való illeszkedését biztosító anyaghasználatának, tömegformálásának, homlokzati kialakításának és zöldfelületek kialakításának szabályait,
  - d) az információ hordozó felületek elhelyezésének szabályait, azon belül a reklámok, reklámhordozók, cégétek és egyéb műszaki berendezések elhelyezésének és alkalmazásának, illetve tilalmának feltételeit.

### 4. A településképi érdekvédelmi eszközök köre

- 5.§ A településképi védelem érdekében a rendeleti szabályai szerint
- a) településképi szakmai konzultáció keretében a rendeletben foglalt településképi követelmények teljesítése érdekében az önkormányzat tájékoztatást ad a településképi követelményekről, ennek keretében javaslatot tehet a településképi követelmények érvényesítésének módjára,
  - b) településképi bejelentési eljárást folytathat le az önkormányzat polgármestere az építési hatósági engedélyhez nem kötött és az Ert. 33/A. §-a szerinti egyszerű bejelentéshez kötött építési tevékenységek minősítő építési tevékenységek, valamint a rendelkezésmódosítások tekintetében, továbbá településképi bejelentési eljárást folytat le az egyes információhordozó felületek, különös tekintettel reklámok, reklámhordozók elhelyezésére tekintettel,
  - c) településképi véleményezési eljárás esetén az önkormányzat polgármestere az építési engedélyezési eljárás megkezdése előtt véleményt adhat a jogszabályban meghatározott építési hatósági engedélykérelemhez,
  - d) településképi kötelezést adhat ki az önkormányzat polgármestere, amennyiben a rendeletben foglaltaknak nem megfelelő tevékenységet tapasztal.

### 5. A településképi védelemhez rendelt tájogaztató és tájrendelési köre

- 6.§ A településképi védelemmel összefüggésben a rendeletben meghatározott módon
- a) önkormányzati tájogaztató és tájrendelési rendszert alkalmaz az önkormányzat a településképi követelmények megvalósítása és ennek részeként a helyi építészeti örökség megőrzése érdekében
  - b) településképi védelmi tájrendelési szabályokat ki az önkormányzat polgármestere - ide nem értve a reklámhordozók és reklámok jogellenes elhelyezésével kapcsolatos, valamint a településképi tájrendelési

### III. Fejezet – Településképi szempontból meghatározó területek

#### 6. A településképi szempontból meghatározó területek célja, lehatárolása

7.§ (1) A település területén található helyi egyedi vagy területi védelemmel nem érintett, de a településképi településképi szempontból meghatározó területek lehatárolása annak érdekében történik, hogy az Egy lehatárolt területeken a település településképi-védelmi céljait érvényesítse

(2) a településképi szempontból meghatározó területekre vonatkozóan a rendelet

- a) településképi érvényesítési eszköz,
- b) településképi előírásokkal kapcsol

8.§ (1) A település a közigazgatási területén településképi szempontból meghatározó területeket állapít meg a) az építési környezet alakítása és az építési környezet közelébe tartozó területek alakítása szempontjából fontos településképi szempontból meghatározó területek

b) a táji, természeti környezet alakítása szempontjából fontos településképi szempontból meghatározó területek - ide sorolva az 2003. évi XXVI. Törvény az Országos Területrendezési Tervről értelmében meghatározott, a település közigazgatási területét érintő, kizárólag a külterületeken figyelembe vett térségi övezetek országos övezetci közötti az

ba) országos ökológiai hálózat övezetét,

bb) a tájképvédelmi szempontból kiemelten kezelendő terület övezetét,

a kiemelt térségi és megyei övezetek között

bc) a magterület övezetét,

bd) ökológiai folyosó övezetét,

bc) a 2752/2004. (X. 8.) Korm. rendelet az európai közösségi jelentőségű természetvédelmi rendeltetésű területekről jogszabályban meghatározott Natura 2000 területeket

bb) a területileg illetékes Nemzeti Park Igazgatóság egyéb, ba), bd), bc),bd),bc) pontok egyikebe sem tartozó védett területeit

c) régészeti örökségű területek, amelyek listáját a rendelet 2. függelék tartalmazza

d) a helyi védelemmel érintett ingatlanokkal közös telekhatáron állati rendelkezésű ingatlanok

(2) az (1) a) pontban megjelölt területek lehatárolását és az (1) b)ek. b) pontban megjelölt területek ábrázolását a rendelet 1. Melléklet tartalmazza

#### 7. A településképi szempontból meghatározó területek esetében alkalmazandó eljárások

9.§ (1) A településképi szempontból meghatározó területeken építési, szerelési tevékenységgel járó munkavégzést, a terep letermészetes viszonyainak megváltoztatását és információ hordozó felületek elhelyezését, a terep település céljait biztosító felszín energiakihasználási és elektromikus hűközlési sajátos építmények, műtárgyak elhelyezését megelőzően településképi bejelentési eljárást kell lefolytatni a rendelet VIII. Fejezetében meghatározottak szerint.

### IV. Fejezet – A helyi védelem

#### 8. A helyi védelem feladata, meghatározása

10.§ A helyi védelem feladata különösen:

- a.) a különleges oltalma igénylő, építészeti, építésztörténeti, településtörténeti szempontból védelemre érdemes épületek, építmények, építési környezetek (továbbiakban együtt: védett érték) körének számbavétele és meghatározása, nyilvántartása, dokkur-érintés és a közvédelemmel történő megismertetése;
- b.) a védett értékek károsodásának megelőzése, elhárítása, illetve a bekövetkezett károsodás csökkentése, vagy megszüntetése.

11.§ A helyi egyedi védelem a jellegzetes, értékes, illetve hagyományi őrző építészeti arculatú, településkaraktert meghatározó valamely

a) építményre, építményrészletre vagy az alkalmazott anyaghasználatra, tömegformálásra, homlokzati kialakításra,

b) táji- és kertépítészeti alkotásra, egyedi tájterületre, növényzetre,

c) szoborra, képzőművészeti alkotásra, utcabudítóra,

terjedhet ki.

12§. A helyi területi védelem, illetve a helyi egyedi védelem alá helyezett ingatlan köréről az önkormányzat nyilvántartása c rendelet 2. melléklete.

#### 9. A helyi védelem keletkezése és megszüntetése

13§. (1) A helyi védelem alá helyezett, illetve annak megszüntetését bárki (természetes és jogi személy egyaránt) írásban kezdeményezheti a Lovászai Közös Önkormányzati Hivatal jegyzőjénél, (a továbbiakban: jegyző). A kezdeményezés joga magát a jegyzőt is megzillti.

(2) A helyi védelem alá helyezése, illetve annak megszüntetésének szakmai előkészítése értékvizsgálat készítésével az önkormányzati főépítész feladata.

(3) A kezdeményezésnek tartalmaznia kell:

a) az épületek és építmények esetében:

aa) a létesítmény megnevezését, szükség esetén körülményhatárolását,

ab) a pontos hely megjelölését (utcanév, házszám, helyrajzi szám, épületnév),

ac) a létesítmény rövid ismertetését, leírását,

ad) a kezdeményezés indoklását.

b) építményegység esetében:

ba) az együttes megnevezését, helyrajzi számokkal megadott körülményhatárolását,

bb) az együttes rövid ismertetését, leírását,

bc) a kezdeményezés indoklását.



- c) területi védelem esetében:
- ca) a terület pontos, helyrajzi számokkal megadott körülhatárolását,
- cb) a kezdeményezés indokolását.
- (4) A kezdeményezési rendelet 4. mellékletében lévő úrlapon kell benyújtani
- (5) Helyi védelem megszűntetését akkor lehet kezdeményezni, ha
- a védett nyílvánírt helyi érték megsemmisült
  - a védelem területén, illetve érték, a védelem alapjáit képező értékeit helyreállíthatatlannal elvesztette,
  - a védelem tárgyára a védelemmel összefüggő szakmai ismereteknek már nem felel meg,
  - a védett érték magasabb szintű (műemleki vagy országos természet) védeltséget kap,
  - a védett érték statikai szakvélemény alapján cseré vagy balesetveszélyes állapotban van.
- 14.§ (1) A kezdeményezések területi döntésre történő előkészítéséről az önkormányzat főépítész szakmai előkészítése után a jegyző gondoskodik.
- (2) A helyi védeltség alá helyezés, illetve annak megszüntetése iránti eljárás megindításáról az érdekelteket értesíteni kell. Az értesítésről a jegyző gondoskodik.
- (3)Érdekelteknél kell tekinteni a következő szereveket, illetve személyeket:
- a javaslatnál érintett ingatlan tulajdonosa, illetve képviselője, a tulajdonosi jogok gyakorlója és az ingatlan használatja;
  - a kezdeményező;
  - az ingatlan, vagy közterület főkvese szerint illetékes nemzetiségi önkormányzat elnöke
  - A használatk értesítő a tulajdonos útján történik.
  - Az értesítést az önkormányzat hirdetőtábláján 30 nappal közszemlére kell tenni.
  - Az értesítésben egyúttal a kezdeményezéssel kapcsolatban véleményi kell kérni az érdekeltektől. Amennyiben az érdekel 30 napon belül írásban nem nyilatkozik, úgy kell tekinteni, hogy a kezdeményezéssel egyetért.
  - A kezdeményezéssel kapcsolatban az érdekelteket 30 napon belül írásban észrevételt tehetnek.
  - A helyi védeltség kimondását (megszűntetést) kezdeményező előterjesztéseket úgy kell előkészíteni, hogy azokról a képviselő-testület – lehetőség szerint- évente általában két alkalommal dönteni tudjon. Az érdekelteket -30 napon belül benyújtott- észrevételtől- azokat minősítve- a képviselő-testület előterjesztésben tájékoztatni kell.
  - A rendelet elfogadása után védelem alá helyezett értékeket a rendelet 2. mellékletében szerepeltetni kell.
  - A rendelet elfogadása után megszüntetett helyi védelmet a rendelet 2. mellékletéből törölni kell.
  - A rendelet elfogadása után védelem alá helyezett értékek értékvizsgálata a rendelet függelékének részei képezzi.

## 10. A védeltséggel összefüggő korlátozások, kötelezettségek

- 15.§ (1) A védett értékek jó karbantartása, állapotuk megővéása a tulajdonos kötelezettsége. A tulajdonos kötelezettsége kiterjed a védelem alá helyezett érték minden alkotóelemére és részletére, függetlenül attól, hogy azok a rendelkezésszerű használatához szükségesek-e vagy sem.
- (2) A védett értékek megfelelő fenntartását és megőrzését a rendelkezésükkel megfelelő használatát kell biztosítani.
- (3) A helyi egyedi védelem alatt álló épület, illetve építmény nem bontható. A helyi védelem alatt álló épület, illetve építmény bontása csak a védelem megszüntetése után lehetséges. A védelem megszüntetéseát megelőzően az épület jellemző alaprajzait, metszeteit, homlokzatait felmérési rajzok és fotók formájában dokumentálni kell. A védelem megszüntetésének felülvizsgálatát egyes épületekhez, vagy tartozékok megőrzése, illetve az új építébe való beépítésének kötelezettsége előírható.
- (4) A teljes telepítés ellátását biztosító felszíni energiaellátási és elektronikus hírközlési sajátos építmények, műtárgyak elhelyezésére helyi területi, egyedi és természet védelemmel érintett ingatlan és csak 100m-es körzet, ideértve a közterületeket is, nem védhető igénybe.
- (5)Az önkormányzat a védett értékekkel kapcsolatos intézkedéseinek végrehajtását ellenőrizheti. A kötelezetti (megbizottija) az ellenőrzést úrni köteles.

## 11. Helyi védelem esetén alkalmazandó eljárások

- 16.§ A helyi védelem alá helyezett ingatlanokon és azokkal közvetlenül szomszédos ingatlanokon, ideértve a csatlakozó közterületeket is építési, szerelési tevékenységgel járó munkavégzést, a terep (természetes viszonyainak megváltoztatását és információ hordozó felületek elhelyezését megelőzően *telepítésképi bejelentési eljárást* kell lefolytatni a rendelet *11III. Fejezetében* meghatározottak szerint.
- 17.§ A helyi védelem alá helyezett ingatlanokon az építészeti hatósági szolgáltatásról szóló 312/2012. (XI. 8.) Korm. rendelet szerinti építési engedély köteles esetekben *telepítésképi véleményezési eljárást* kell lefolytatni a rendelet *IX. Fejezetében* meghatározottak szerint.

## 1. Fejezet – Településképi előírások

### 12. A településképi előírások alkalmazási köre és azok ellenőrzése

18.§ A rendelet településképi előírásokat állapít meg

- a településképi szempontból meghatározó területekre
- a helyi védett értékre
- az *a)* és *b)* pontokba nem tartozó egyéb területekre

19.§ A településképi előírások betartásának ellenőrzése

a) előzetesen az egyes építési tevékenységgel járó munkavégzést, a terep természetcsesz viszonyainak megváltoztatását és információ hordozó felületek elhelyezését, a teljes telepítés előadását biztosító felszíni energiellátási és elektronikus hírközlési sajátos építmények, műtárgyak elhelyezését megelőző *településképi bejelentési eljárás és településképi véleményezési eljárás* során történik.

b) utólagosan az önkormányzat a településképi előírásokkal kapcsolatos intézkedéseink végrehajtását ellenőriztetheti. A kötelezést (megfizetést) az ellenőrzési úrni köteles.

### 13. Az egyes településképi előírások

20.§ (1) az építési környezet alakítása és az épített környezet közvetlen közelébe tartozó területek alakítása szempontjából fontos településképi szempontból meghatározó területeken építéleti építményi ügy kell elhelyezni, hogy

- telepítéssel igazodjon a már kialakult környezeti jellemzőkhöz, vagy a térség telepítési hagyományaihoz
  - telepítéssel műszaki megoldásával alkalmazkodjon a természetcsesz terepadottságokhoz
  - kialakult rendezett utcas területeken az utcáfronti magassítás építménycsoportok irányába az utcákra többségben jellemző irányú kell, hogy legyen
  - építménycsoportok szélességi, magassági paramétereit tekintve jelentősen ne térjen el az utcában már kialakult jellemző méretekől, amennyiben értelmezhető, akkor figyelembe véve az utca építéleti szemközti oldalát is, a kialakuló utcakeresztszelmet legátarányait
  - utcáfronti homlokzatképzése egyszerű, zárt tömegű legyen, az esetleges erkélyek, konzolok, plasztikus tömegképzések az építéleti udvart homlokzataira korlátozódnak.
  - kialakult magassítás környezetben az építéleti tömegcsoportok, de legalább az utcáfronti tömegcsoportok legyen, laposított építéleti bővítés, emelvényezés esetén a laposított kialakítás megengedett
  - lakó- és vegyes területeken az építéleti közterületi határos homlokzatán semmilyen gépészeti berendezés, égéstermék-kivezető szerkezet közterületi oldalon is látható egyszerű és kivételként (kivéve hagyományos, építéleti kézműves) a rendelet hatálya lépését követően nem helyezhető el
  - anyag és színháználában mértékárú módon legyen kialakítva, háromnál több anyag és szín egyidejű alkalmazását a közterületi látható részekben kerülve
  - anyaghasználatát tekintve alkalmazkodjon az utcákra többségben jellemző anyaghasználatához, ez lakó- és vegyes területeken, vakolt felületeket jelent kiselmes (csorép vagy pala) fedéssel, ipari környezetben fémvenetézett homlokzatképzéseket
  - magassítás építéletcsz fedése kiselmes fedés, vagy síkfelület lehet
- (2) az egyes beépítésre szánt területeken főkívő ingatlanok zöldfelületi ügy kell kialakítani.

- hogy a telk zöldfelületének legalább 50%-a egy egybeüregű felületet alkosson
- növénytelepítések esetén az örökzöld fák és sövények kerülendők, tájidegen, invazív növényzet telepítésre tilos (a tájidegen, invazív fajok listáját a rendelet 3. függelék tartalmazza)

(3) az érintett területek esetén az ingatlanokhoz tartozó útszalakozások száma nem növelhető

(4) az ingatlan közterületi határos kerítése lakó- és vegyes területeken

- a rendezett utcáfronti terepszintől mértén legfeljebb 2m magas, építéleti kerítés esetén legfeljebb 50cm tömör lábazattal, felület oszlopok, pillérek közti átteret mezdével, vagy nyírn sövénybe rejtett dróttalomat lehet,
- tömör kerítés csak vegyes területen, vagy zártszori beépítés esetén létesíthető,

c) a kerítés vonala telekhatáron és azon belül is húzódnhat

d) beépítésre nem szánt területen építéleti kerítés nem létesíthető

(5) a táji, természetcsesz környezeti alakítása szempontjából fontos településképi szempontból meghatározó területeken, amennyiben azok beépítésre nem szánt területre esnek, építéleti építés, építmény elhelyezése esetén ügy kell eljárni, hogy

a) telepítéssel igazodjon a térség falusias területeire történelmileg jellemző beépítési jellemzőkhez külföldi tckintettel a beépítési módhoz

b) telepítéssel, műszaki megoldásával alkalmazkodjon a természetcsesz terepadottságokhoz

c) építménycsoportok szélességi, magassági paramétereit tekintve jelentősen ne térjen el a térség falusias területeire történelmileg jellemző méretekől,

d) homlokzatképzése egyszerű, zárt tömegű legyen, az esetleges erkélyek, konzolok, plasztikus tömegképzések, tetőfelépítmények a területen kerülendők

e) anyag és színháználában mértékárú módon legyen kialakítva, háromnál több anyag és szín egyidejű alkalmazását kerülve

f) anyaghasználatát tekintve alkalmazkodjon a térség falusias területeire történelmileg többségben jellemző anyaghasználatához

g) közterületi határos homlokzatán semmilyen gépészeti berendezés, égéstermék-kivezető szerkezet közterületi oldalon is látható egyszerű és kivételként (kivéve hagyományos, építéleti kézműves) nem helyezhető el

h) telken belüli parkolólemezek kialakítása esetén alkalmazni kell a minden megkezdett parkolóra járó egy lomboz fa ültetésének kötelezettségét

i) növénytelepítések esetén az örökzöld fák és sövények kerülendők, tájidegen, invazív növényzet telepítésre tilos (a tájidegen, invazív fajok listáját a rendelet 3. függelék tartalmazza)

## 21.§ A helyi védelemmel érintett ingatlanokon

- (1) A védett épületeket hagyományos építészeti tömegükben, terüformájukban kell megartatni, érintetlenül hagyva az értéket képező homlokzati nyílásrendet és a nyílások oszítását, megőrizve az eredeti homlokzati tagozatokat, részletekvezetést, anyaghasználatot, a nyílászárók homlokzati kialakítását, ideértve azok anyagát és profilalakítását.
- (2) A védett épületet úgy lehet bővíteni, hogy az eredeti épület tömegfőmájára, homlokzati kialakítása, utcaképi, településképi szerepe ne változzon, illetve a legkisebb kárt szenvedje és a tervezett bővítés a régi épület formálásával, szerkezetével, anyaghasználatával összhangban legyen.
- (3) A védett épület belső korszerűsítései, átalakításai, esetleg bővítései a védetség nem akadályozza, sőt, a védelem érdekében elő kell segítsen ezen épületek mai igényeknek megfelelő használatait. A belső átalakításokat az eredeti szerkezeti és belső értékek tiszteltében tartásával kell megoldani.
- (4) A védelem tárgyát is képező épületrész újáépítésével járó felújítás esetén, az eredeti állapot korszerű anyagokkal és építéstechnológiákkal újáépíthető, oly módon, hogy annak településképi megjelenése az újáépítés során nem változhaj.
- (5) A védett épületrépliménven semmilyen gépészeti berendezés, tetőfelépítmény, égéstermek-kivezető szerkezet közterületre is látható egysege és kivezetése (kivéve hagyományos, épület kemény) a rendelet hatályba lépését követően nem helyezhető el.
- (6) A védett természet érték esetében gondoskodni kell annak szakszerű növényvédelméről, pótlásáról, szükség szerinti megújításáról, és folyamatos kertészeti ápolásáról.

## 22.§ A településképi szempontból meghatározó területekre nem tartozó és a helyi védelemmel nem érintett ingatlanokon területen

- (1) a teljes település elhatárolásai biztosító felszíni energiaterelítési és elektronikus hírközvetési sajátos építmények, műtárgyak elhelyezésére elsősorban alkalmas terület;
- (2) továbbá, az egyes beépítésre szánt területeken falkő ingatlanok zöldfelületét úgy kell kialakítani,
- a) hogy a telek zöldfelületének legalább 50%-a egy egybeüggő felületet alkossan
- b) növénytelepítések esetén az örközöld fák és sövények kerülendők, tájidegen, invazív növényzet telepítése tilos (a tájidegen, invazív fajok listáját a rendelet 3. függeléké tartalmazza)
- (3) az ingatlan közterülettel határos kertésce lakó- és vegyes területeken
- a) a rendezett utcafronti tervezési mérték legfeljebb 2m magas, épület kerítés esetén legfeljebb 50cm tömör táblázatalt, felülc oszlopok, pillérek közti átdört mezővel, vagy nyírt sövénybe rejtett drótfonatt lehet,
- b) tömör kerítés csak vegyes területen, vagy zártosított beépítés esetén létesíthető,
- c) a kerítés vonala telekhatáron belül is húzódhat
- d) beépítésre nem szánt területen épített kerítés nem létesíthető

## VI. Fejezet – Az információ hordozó felületek elhelyezése

### 14. Információ hordozó felületek elhelyezésének általános szabályai

21§ A települési környezeti egyseges elvek szerinti rendezett és esztétikus kialakítása, illetve igényes fenntartása érdekében az információ hordozó felületek közterületen és közterületnek nem minősülő ingatlan közterületre látható részén (továbbhatban egyéb ingatlan) való elhelyezésére a település önkormányzata elhatározhat állapít meg. Az ezen ingatlanokon elhelyezett vagy elhelyezésre kerülő – a táblaját vagy építménytel szilárdan egybeépített, vagy ideiglenesen rögzített, akasztott – információ hordozó felületek esetében a rendeleti szabályait kell alkalmazni, függetlenül az elhelyezett információ hordozó felületek anyagától, annak állandó vagy ideiglenes jellegétől, éprítési módjától.

22§ A település önkormányzata a 23.§-ban meghatározott elvek elősegítése érdekében települési arculattervezési végzetést vagy végzetelket. A települési arculattervezés kiterjedhet a településen lévő információ hordozó felületek kialakításának szabályaira, meghatározva azok anyagát, méretét, kialakítását, elhelyezését módját. A meghatározott információ hordozó felületek kialakításának szabályait a továbbhatban Egyseges Információs Rendszer néven a rendelet mellékletébe csatolva szerepeltetnek.

23§ (1) A település közigazgatási területen információ hordozó felületet létesíteni önállóan, építelhomlokzaton, kerítésen, támfalon, keményen, mobil berendezésen, közvilágítási elektromos tartószerkezeten, és egyéb településképi szempontból alkalmas utcaburionon lehet.

(2) Információ hordozó felületek elhelyezése a rendelet szerinti településképi bejelentési eljárásához kötött vagy kötelezettség nélkül lehet a 8.§ (1), (2) szerinti.

(3) Reklamhordozó elhelyezni – területi egysegre vonatkozó előírások figyelembevétele mellett – az alábbiak szerint lehet:

- a) Beépítésre nem szánt területeken *településképi szempontból meghatározó területek* kivételével a területen több reklamhordozó elhelyezése is lehetséges legfeljebb egyenként 16 m<sup>2</sup> felülettel, anyagától függetlenül.
- b) A rendelet 5. mellékletében meghatározott területelhatalások szerinti:

ba) 1. sz. körzetben lévő ingatlanokon az ingatlan közterület felüli telekhatáran a kerítéssel egybeépítve, annak magasságát, a közterületre nem benyúlva, vagy telekhatáron belül, anyagától függetlenül

-az adott ingatlanon/ingatlanban folytatott tevékenység hirdetését, reklámozásait szolgáló, több tevékenység esetén tevékenységenként legfeljebb 1db, legfeljebb 2 m<sup>2</sup> felületű

-az ingatlan tulajdonosa által végzett tevékenység hirdetését, reklámozásait szolgáló, és az említtel esetekben és helyeken folytatott tevékenységhez szorosan kapcsolódó termékek, szolgáltatások hirdetését, reklámozásait szolgáló, a tevékenység végzésének tényleges helyétől függetlenül, legfeljebb 2db egyenként legfeljebb 2 m<sup>2</sup> felületű

reklámszék elhelyezésére, illetve a tevékenységéhez szorosan kapcsolódó cég- cím- (pl.: logó) és reklámátlá elhelyezésére, van lehetőség

ezem kívüli a körzetben más tevékenységre vonatkozó reklamhordozó elhelyezése tilos!

bb) 2. sz. körzetben lévő ingatlanokon az ingatlan közterület felüli telekhatáran a kerítéssel egybeépítve, annak magasságát, a közterületre nem benyúlva, vagy telekhatáron belül, anyagától függetlenül

-az adott ingatlanon/ingatlanban folytatott tevékenység hirdetését, reklámozásait szolgáló, több tevékenység esetén tevékenységenként legfeljebb 1db, legfeljebb 2 m<sup>2</sup> felületű

-az ingatlan tulajdonosa által végzett tevékenység hirdetését, reklámozásait szolgáló, és az említtel esetekben és helyeken folytatott tevékenységhez szorosan kapcsolódó termékek, szolgáltatások hirdetését, reklámozásait szolgáló, a tevékenység végzésének tényleges helyétől függetlenül, legfeljebb 2db egyenként legfeljebb 2 m<sup>2</sup> felületű

reklámszék elhelyezésére, illetve a tevékenységéhez szorosan kapcsolódó cég- cím- (pl.: logó) és reklámátlá elhelyezésére, van lehetőség

ezen kívül egyéb tevékenységre vonatkozóan további 1 db legfeljebb 2 m<sup>2</sup> területű reklámhordozó elhelyezése engedélyezett.

c) Az épületek homlokzatain az érnincet homlokzattal, tuzfalakkal az érnincet tüzfallal és a kerítés felületének legfeljebb 33 %-ig.

d) A z ingatlanhoz tartozó támfalakon, a támfal felületeinek legfeljebb 33 %-ig.

e) Kizárólag az ipari parkban a kéményre vagy szállózióció berendezés kéményszerű kivetetésére, maximum a műtárggyal azonos méretben.

(3) Nem helyezhető el reklámhordozó és hirdető felület:

a) emlékmű, dombormű, képzőművészeti alkotás 3m-es környezetben.

b) iskola, művelődési intézmény közterületre nyíló részén;

c) ha a terület védendő, vagy közpark zöldfelület;

d) ha a kitárási gátolja, ill. a településképi tájképi látványi ronjja.

e) szakrális emléken, emponon, illetve egyéb hirdetői céljal hasznosított épületen

(6) Amennyiben az információ hordozó felületek, különös tekintettel a reklám-, illetve hirdető-berendezések elhelyezésére köztérületeken kerül sor, a közterületek használatával kapcsolatos szabályokat és követelményeket *Asztészterget Községi Önkormányzata Képviselő-testületének a közterületek használatáról, rendjéről, illetve a közterületek használatáról és helyreállításáról, valamint a különböző reklámhordozók elhelyezéséről szóló önkormányzati rendeletről* tartalmazza. A közterület-használati szerződés megkötésére csak a településképi bejelentési eljárás lefolytatását követően, a bejelentés tudomásulvételét tartalmazó igazolás alapján, és az abban meghatározott kikötések figyelembevételével kerülhet sor.

#### 15. Információ hordozó felületek elhelyezésének eljárási szabályai

26.§ (1) Mivel az anyagától függetlenül minden cég- és címablak, illetve reklámhordozó elhelyezése, műemléki jelentőségű, illetve a helyi védelem alatt álló területen illetve helyi védett területen, építményen történő elhelyezése, és *településképi véleményezési eljárás*hoz is kötött.

(2) Az országos közutak mentén, az önkormányzati közutak, kertkapartánok, vegyes, egyalogos- és kertkapartánok és közforgalomnak átadott utak mentén elhelyezkedő információ hordozó felületek elhelyezéséhez közzétételről hozzájárulás is szükséges.

27.§ (1) A információ hordozó felületek és környezetük jó karbantartásáról a információ hordozó felületek tulajdonosai kötelesek folyamatosan gondoskodni:

a) A közterületen lévő, és közterületről látható elhanyagolt, tönkremen információ hordozó felületek elhívólasról *településképi kötelezési eljárás* keretén belül kell intézkedni.

b) Az elhanyagolt, tönkremen információ hordozó felületek, ha azok e rendelet szempontjából egyéb ingatlannal vannak, és azokat a *településképi kötelezési eljárás* elteréte sem hozzak rendbe, az egyéb ingatlan tulajdonosának kell ellávoállama.

(2) A rendelet hatályaba lépését követően a közterületre a rendeletben foglaltaktól eltérően kihelyeztet reklámhordozókat a reklámhordozó-tulajdonos *településképi kötelezési eljárás*ban történő tájékoztatása után annak értesítése mellett, a reklámhordozó-tulajdonos költéségre és feloltéségre el kell távoállani.

(4) Az (1)-(2)-ban meghatározott esetekhez kapcsolódóan településképi-védelmi bírság állapítható meg

#### VII. Fejezet. A településképi-védelmi tájékoztatás és szakmai konzultáció

##### 16. A településképi-védelmi tájékoztatás biztosítása

28.§ (1) A rendeletben foglalt településképi-védelmi követelmények teljesítése érdekében a polgármester a településképi-védelmi követelményekről tájékoztatás ad, a szakmai konzultáció lehetőségét biztosítja.

(2) A polgármester a településképi-védelmi tájékoztatásba a település önkormányzati főépítészét bevothatja, ebben az esetben a tájékoztatás szakmai konzultáció, amely a hatályos településtervezési eszközökben található egyéb követelményekre is kiterjedhet.

##### 17. A szakmai konzultáció eljárási szabályai és jogkövetkezménye

29.§ (1) A szakmai konzultáció igényléséhez előzetesen írásos kérelmet kell benyújtani.

(2) Az írásos kérelemnek tartalmaznia kell legalább:

a) a kérelmező alábbi személyes adatait:

aa) nevé

ab) lakóhely, cím, szervezet esetén székhely

ac) levelezési cím, ha az a lakóhely, szervezet esetén székhely címétől eltér

ad) személyi igazolvány számát, szervezet esetén adószámát

ae) telefonszámát, ha van

af) elektronikus levelezési (email) cím elértheiséget, ha van

b) a kérelemmel érintett ingatlan, ingatlanok a pontos helymegjelölését

ba) helyrajzi számát

bb) címét, ha van, (település, településrész, közterület megnevezését és jellegét(út, utca, tér), házszámát)

c) a kérelemmel érintett ingatlanokon végzendő tervezett tevékenység rövid leírását

(3) a kérelem benyújtására a rendelet 6 mellékletében található 1.sz. úttapon van lehetősé

(4) a kérelemnek további kötelező melléklete nincs, az ingatlan és környezeti területet bemutató fotódokumentáció melléklésére van lehetősé

(5) A kérelem benékerzése után 8 napon belül a településképi-védelmi tájékoztatási bizottságnak kell.

30.§ (1) A szakmai konzultáción a kérelmező felvilágosítást kap az általa kérelmezett ingatlan, ingatlanok tekintetében az e rendeletben foglalt előírásokról és lehetőségekről

(2) A szakmai konzultációról, a tájékoztatás tartalmáról írásos emlékeztető készül, amelyet mindkét fél a tájékoztatás megtörténtét igazolóan aláír

(3) Az emlékeztető három példányban készül, amelyből egy a kérelmezőn illet meg

(4) Az (2) bekezdés szerinti emlékeztetőben rögzített nyilatkozatok kötik a települési önkormányzatot a településképi véleményezési, bejelentési és kötelezési eljárás során, amíg a települési önkormányzat e rendelkezést bármely okból nem módosítja, vagy a kérelemmel érintett ingatlanok, ingatlanoknak a területileg illetékes földhivatalnál vezetett telektervi állapotban módosulás nem történt.

## VIII. Fejezet. A településképi bejelentési eljárás

### 18. A településképi bejelentéshez kötött tevékenységek

31.§ (1)A rendeletben foglalt településképvédelmi követelmények teljesülése érdekében a polgármester településképi bejelentési eljárási folytat le.

(2)A polgármester az építészeti szakmai szempontok érvényesülése érdekében a bejelentési eljárásba a település önkormányzati főépítészeti bevonhatja.

32.§ (1) az építésügyi és építésfelügyeleti hatósági eljárásokról és ellenőrzésekről, valamint az építésügyi hatósági szolgáltatásokról szóló 312/2012. (XI. 8.) Korm. rendelet a I. mellékletben felsoroltak szerinti építési engedély nélküli végrehajtott építési munkák közül:

- a) A nettó 20,0 m<sup>2</sup> alapterületet az építési tevékenységet követően sem meghaladó méretű kereskedelmi, szolgáltató, illetve vendéglátó rendeltetésű épület építése, bővítése esetén.
- b) Szobor, emlékmű, kereszt, emléktábla építése, illetve elhelyezése esetén, ha annak a talpazatával együtt mért magassága nem haladja meg a 6,0 m-t.
- c) Közterületről látható nem emberi teretzködésre szolgáló építmény építése, bővítése esetén, melynek mérete az építési tevékenységgel nem haladja meg a nettó 100 m<sup>2</sup> térfogatot vagy a 4,5m gerincmagasságot.
- d) Megfelelőség igazolással vagy teljesítmény-nyilatkozattal és jóváhagyott műszaki specifikációval rendelkező építményszerkezetű, vagy tömegtartózkodás céljára nem szolgáló, vagy legalább 5 napig, de legfeljebb 180 napig fennálló rendezvényeket kiszolgáló színpad, színpadi téri, ládát, műanyagvayos, szórakoztató, vendéglátó, kereskedelmi, kiállítási, vagy elsősegélynyújtási biztosító, valamint előadás, sportrendezvény tartására stb. szolgáló építmény építése.
- e) Közterületről látható növénytermesztésre szolgáló üvegház építése, bővítése, meglévő felújítása, helyreállítása, átalakítása, korszerűsítése, megváltoztatása, melynek alapterülete és legmagasabb pontja az építési tevékenység után meghaladja: beépítésre nem szánt területen a nettó 100,0 m<sup>2</sup> alapterületet vagy a 4,5m-t a beépítésre szánt területen a nettó 25,0 m<sup>2</sup> alapterületet vagy a 4,5 m-t.
- f) A közterületről látható 6,0 m vagy annál kisebb magasságú, illetve a 60 m<sup>3</sup> vagy annál kisebb térfogatú ömlesztettanyag-tároló, nem veszélyes folyadékok tárolója, nem veszélyes anyagot tartalmazó, nyomástartó edénynek nem minősülő, föld felületi tartály, tároló elhelyezéséhez szükséges építmény építése, meglévő építmény bővítése esetén.
- g) Utasváró tülke építése, építménynek minősülő szolektív és háztartási célú hulladékgyűjtő, tároló, közterületéről látható területen történő elhelyezése esetén.
- h) Temető területén sírbolt, urnasírbolt építése, bővítése, melynek mérete az építési tevékenység után sem haladja meg a nettó 50 m<sup>2</sup> alapterületet, vagy a 3,0 m magasságot
- (2) A község teljes közigazgatási területére vonatkozóan településképi bejelentési eljárási kell lefolytatni meglévő építmények rendeltetésének megváltoztatása esetén, ha:
  - a) az új rendeltetés miatt a parkoló-igény növekszik
  - b) lakás rendeltetés más rendeltetésre változik, vagy lakás rendeltetés alakul ki
  - c) meglévő rendeltetés ipari, kereskedelmi, gazdasági, vendéglátó, egészségügyi rendeltetésre változik
- (3) A község teljes közigazgatási területére vonatkozóan településképi bejelentési eljárást kell lefolytatni, ha közterületen előtt megnyitott parkoló létesül

### 19. A településképi bejelentési eljárás lefolytatása

33.§ (1) A településképi bejelentési eljárás kezdeményezéséhez írásos kérelmet kell benyújtani.

(2) Az írásos kérelemnek tartalmaznia kell legalább:

- a) a kérelmező alábbi adatait:
  - aa) nevét
  - ab) lakóhelye címét, szerkezeti esetén székelyhelyi
  - ac) levelezési címét, ha az a lakóhely, szerkezeti esetén székelyhely címétől eltér
  - ad) személyi igazolvány száma, szerkezeti esetén adószámát
  - ae) telephelyszáma, ha van
- a) elektronikusan levelezési (email) cím elérhetőségét, ha van
- b) a kérelemmel érintett ingatlan, ingatlanok a pontos helymegjelölését
  - ba) helyrajzi számát
  - bb) címét, ha van(, település, településrész, közterület megnevezését és jellegét(út, utca, tér), házszámát)
- (3) a kérelem benyújtására a rendelet 6 mellékletében található 2.sz úrlapon van lehetőség
- (4) a kérelemhez mellékelni kell
  - a) a 31. §. 32.§ szerinti építési munkák esetében – megfellelő jogosultsággal rendelkező tervező által készített aa) műszaki leírást a telepítésről és az építészeti kialakításról
  - ab) helyszínrajzot a szomszédos építmények és a tervezvviszonyok feltüntetésével,
  - ac) (szükség szerinti) alaprajzot,
  - ad) (szükség szerinti) homlokzati, valamint ae) amennyiben az építmény az utcaképpen megjelenik – utcaképi vázlatot,
  - b) a 32.§ szerinti rendeltetés-módosítások esetében – megfellelő jogosultsággal rendelkező tervező által készített
    - ba) műszaki leírást, mely ismerteti az új rendeltetésnek megfellelő (terület)használat, illetve technológia jellemzőit, a rendeltetés-módosítás következtében – a szomszédos és a környező ingatlanokat érintő – változásokat, hatásokkal, továbbá a szükségesse váló járulékos beavatkozásokkal,
    - bb) helyszínrajzot a szomszédos építmények és a tervezvviszonyok feltüntetésével,
    - bc) (szükség szerinti) alaprajzot, valamint
    - bd) (szükség szerinti) homlokzati vagy a közterületről látható felületek változtatását bemutató látványtervet, fotómónázást,
    - c) a 26.§ szerinti információ hordozó felületek elhelyezések esetében – megfellelő jogosultsággal rendelkező tervező által készített
    - ca) műszaki leírást,
    - cb) közterület elhelyezés esetén M=1:500 méretarányú, a közmű-szolgáltatásokkal dokumentáltan egyeztetett –helyszínrajzot,
    - cc) a reklámbetevendezés elhelyezésének, illetve rögzítésének műszaki megoldását,
    - cd) az építmény érintett részleteit, 1 m<sup>2</sup>-t meghaladó felületű betevendezés esetén az érintett felület egyszéki ábrázoló homlokzati, valamint

ce) látványtervet vagy fotómontázs.

d) a 33.§ szerinti közterületen előtti megnyitott parkoló esetében – megjelölő jogosultsággal rendelkező tervező által készített a 253/1997. (XII. 20.) Korm. Rendelet az országos településrendezési és építési követelményekről 42.§ ban előírtakat igazoló

da) műszaki leírás, mely ismerteti a tervezett parkolófelület műszaki megoldásait a szomszédos és a környező ingatlanokat érintő – változásokkal, hatásokkal, továbbá a szükségesse váló járatékos beavatkozásokkal, különös tekintettel a csapadékvíz kezelés módjára és technológiájai megoldására.

db) helyszínrajzról az ingatlanon, ingatlanokon lévő épületek, építmények, közelművek és műtárgyak, a meglévő és tervezett fás szaru növényzet, illetve a szomszédos ingatlanokon lévő - ideértve a csatlakozó közterületeket is - épületek, építmények, közelművek és műtárgyak, és a terepviszonyok feltüntetésével

dc) (szükség szerint) alaprajzról,

dd) a parkolófelületnek a csatlakoztatni kívánt közterületekre is kiterjedő fogalomtechnikai tervét

34.§ (1) A polgármester a bejelentés követő 15 napon belül hatósági határozatban  
a) a tervezett építési tevékenységet, információ hordozó elhelyezését vagy rendelkezés-állózatát – feltételi meghatározásával vagy anélkül – tudomásul veszi, ha a bejelentés

aa) megjelöl a 33.§-ban meghatározott követelményeknek, és  
ab) a tervezett építési tevékenység vagy rendelkezés-állózatias illeszkedik a településképhez és megjelöl e rendelet szerinti településképi követelményeknek, a tervezett információ hordozó felület elhelyezése illeszkedik a településképhez, megjelöl a településképi követelményeknek,

b) megjelölja az építési tevékenységet, információ hordozó felület elhelyezését vagy rendelkezés-állózatias megkezdését, és – a megújítás indokainak ismertetése mellett – figyelemzeti a bejelentőt a tevékenység bejelentés nélküli elkezdésének és folytatásának jogkövetkezményeire, ha a bejelentés

ba) nem jelöl meg a 34.§-ban meghatározott követelményeknek, vagy  
bb) a tervezett építési tevékenység vagy rendelkezés-állózatias nem illeszkedik a településképhez, vagy nem jelöl meg a településképi és rendelkezés-állózatias esetén a településrendezési eszközben foglalt követelménynek, információ hordozó felület elhelyezése esetén nem illeszkedik a településképhez, nem jelöl meg a településképi követelménynek vagy nem jelöl meg a reklám-elhelyezési rendelkezésben foglalt elhelyezési követelményeknek.

(2) Az 34.§ szerinti tevékenység a bejelentés alapján – az (1) bekezdés szerinti határozat hirolkában, az abban foglalt esetleges kikötések figyelembevételével – megkezdhető, ha ahhoz más hatósági engedély nem szükséges.

35.§ A polgármester ellenőrzi a bejelentési kötelezettség teljesítést és a bejelentett tevékenység folytatását, és ha bejelentési eljárás lefolytatásának elmlatászatát észleli, a tevékenység folytatását a bejelentési eljárás során megtildítja vagy azt tudomásul vette, de attól elterő végrehajtást tapasztal,

a) a 41.§ szerinti jár el, vagy  
b) reklám, reklámhordozó elhelyezése esetén 15 napon belül értesíti a megyei kormányhivatalt.

### IX. Fejezet. A településképi véleményezési eljárás

#### 20. A településképi véleményezéshez kötött tevékenységek

36.§ (1)A rendelkezésben foglalt településképi-védelmi követelmények teljesítése érdekében a polgármester településképi véleményezési eljárást folytat le.

(2) A polgármester az építészeti szakmai szempontok érvényesítése érdekében a véleményezési eljárásba a település önkormányzati főépítésztől bevonhatja.

37.§ E rendelet értelmében településképi véleményezési eljárást kell folytatni az 17.§-ban meghatározott az építészeti hatósági szolgálatokról szóló 312/2012. (XI. 8.) Korm. rendelet szerinti engedély köteles esetekben, amennyiben

a) a településrendezési és építészeti-műszaki tervtanácsokról szóló kormányrendelet szerinti területi építészeti-műszaki tervtanácsnak nincs hatásköre, és  
b) összevont telepítési eljárást, ezen belül telepítési hatásvizsgálati szakasza nem kezdeményezett az építető

#### 21. A településképi véleményezési eljárás lefolytása

38.§ (1) A településképi véleményezési eljárás kezdeményezéséhez írásos kérelmet kell benyújtani, illetve és a véleményező építészeti-műszaki dokumentációt elektronikus formában az építészeti hatósági eljáráshoz biztosított elektronikus látható (ETDR)felületre, melyhez a polgármesternak, vagy az eljárásba bevon önkormányzati főépítésznek hozzájárítás kell biztosítani.

(2) Az írásos kérelemnek tartalmaznia kell legalább:  
a) a kérelmező alábbi adatait:

aa) neveit  
ab) lakóhelye címét, szervezeti esetén székhelyét  
ac) levelezési címét, ha az a lakóhely, szervezeti esetén székhely címétől eltér  
ad) személyi igazolvány számát, szervezeti esetén adószámát  
ae) telefonszámát, ha van

a) elektronikus levelezési (email) cím elérhetőségét, ha van  
b) a kérelemmel érintett ingatlan, ingatlanok a pontos helymegjelölését  
ba) helyrajzi számát  
bb) címét, ha van, (település, településrészt, közterület megnevezését és jellegét(út, utca, tér), házszámát)  
bc) a kérelem benyújtására a rendelet 6 mellékletében található 3.sz úrlapon van lehetőség  
bd) a kérelemhez mellékelni kell

(3) a kérelem benyújtására a rendelet 6 mellékletében található 3.sz úrlapon van lehetőség  
a) a 37.§ szerinti építési munkák esetében – megjelölő jogosultsággal rendelkező tervező által készített műszaki leírás a telepítésről és az építészeti kialakításról  
aa) műszaki leírás a szomszédos építmények és a terepviszonyok feltüntetésével,  
ab) helyszínrajz a szomszédos építmények és a terepviszonyok feltüntetésével,  
ac) (szükség szerint) alaprajzról,  
ad) (szükség szerint) homlokzatot, valamint  
ae) amennyiben az építmény az utcaképhez megjelölnek – utcaképi vázlatot,  
af) épület egészének, vagy egyes részének színének megváltoztatása esetén színválasztási tervet

39.§ (1) A polgármester a kérelem beérkezését követően

a) településképi véleményyl ad, vagy  
b) haladéktalanul bekerri az önkormányzati főépítész szakmai álláspontját

(2) A véleményezési eljárás során álláspontjuk kialakításához a véleményezésben részt vevők vizsgálják a településképi követelményeknek való megfelelést, területi védelem alatt álló ingatlan esetében a környezetbe illeszkedés, a beépítés vagy az építészeti jellegzetesség és látvány, a helyi jelleg védelméi településképre való illeszkedést, a helyi építészeti érték védelmének érvényre jutását, azokra gyakorolt hatását,

b) a közterület mentén az épület kialakításának módját és felületét,  
c) közvetlenül folyvartot építési tevékenység végzése esetén a közterület burkolatának, műfagyarnak, közterügamnak, növényzetének, továbbá a díszvilágító berendezések és reklámhordozók kialakítását.

40.§ (1) A polgármester a kérelem beérkezésétől számított 15 napon belül megküldi véleményét a kérelmezőnek, továbbá véleményét elektronikusan formában felküldi az elektronikus tárhelyre.

(2) A polgármester véleményében  
a) engedélyezésre – lehetőel meghatározásával vagy feltétel nélkül – javasolja a tervezett építési tevékenységet, vagy  
b) engedélyezésre nem javasolja a tervezett építési tevékenységet, ha

ba) a kérelem vagy melléklete nem felel meg a 41.§-ban meghatározottaknak, vagy  
bb) a tervezett építési tevékenység nem felel meg a településképi rendeletem foglalt településképi követelményeknek.

(3) A polgármester véleménye tartalmazza:

a) a kérelmező (építelő) adatait,  
b) a tervezett építési tevékenység rövid leírását, helyét, címét és a telek helyrajzi számát,  
c) az (2) bekezdés szerinti véleményét és annak részletes indokolását.

(4) A településképi vélemény ellen óhallo jogorvoslatnak nincs helye, az csak az építésügyi hatóság ügyben hozott döntés keretében viálható.

## X. Fejezet – A településképi kötelezés, településképvédelemhez rendelt bíróság és támogatás

### 22. A településképi kötelezés

41.§ A polgármester a rendeletemben meghatározott településképi követelmények teljesítése érdekében a közigazgatási hatóság eljárástól és szolgálatától szóló törvény szabályai alapján – hivatalból vagy kérelemre – kötelezési eljárást folytat le és szükség esetén kötelezési bocsát ki:

42.§(1) Ha az ingatlan tulajdonosa, az információ hordozó felület elhelyeződje a településképi rendeletemben foglalt településképi követelményeket megsértette, ez önkormányzati polgármestere felhívja az ingatlan tulajdonosának, illetve az információ hordozó felület elhelyeződőinek figyelmét a jogszabálysértésre,

(2) önkormányzati hatósági döntéssel - a településképi követelmények teljesítése érdekében az ingatlan tulajdonosait az építmeny, építmenyvezés felújítására, átalakítására vagy elbontására kötelezi és végzésben megjelölő határidőt biztosít a jogszabálysértés megszüntetésére,

a) elmulasztott településképi bejelentési eljárást megkezdésére legfeljebb 15 napitári napon megállapítva  
b) a rendeletem szabályai szerinti nem megjelölő, vagy a településképi bejelentési eljárás során meghatározott feltételeknek nem megfelelő információ hordozó felületek esetén, azok elhávolítására, helyreállítására, felújítására, rendeletemek megjelölő átalakítására vonatkozóan legfeljebb 30 napitári napon megállapítva.

c) a rendeletem szabályai szerinti nem megjelölő, vagy a településképi bejelentési eljárás során meghatározott feltételeknek nem megfelelő épületek, építmények esetén, a rendeletemel ellentétess állapot megszüntetésére vonatkozóan legfeljebb 180 napitári napon meghatározva

### 22. A településképvédelmi bíróság

43.§ (1) A képviselő-testület a településképi követelmények 41.§, 42.§ szerinti hatósági döntésben megállapított határidőre történő nem teljesítése esetére az ingatlan tulajdonossal szemben 1 000 000 forintig terjedő, közigazgatási bíróságnak minősülő településképvédelmi bíróság kiszabását rendelheti el.

(2) A bíróság kiszabásánál figyelembe vevendő mérlegelési szempontok:

a) a jogellenes tevékenység súlya és a felröhatóság mértéke,  
b) a bíróságnak ugyanazon mulasztás esetén történő smecelt kiszabása esetén az előző bíróságok száma és mértéke

(3) Az (1) és (2) bekezdésben meghatározott döntés ellen a kézhezvételétől számított 8 napon belül a település polgármesteréhez benyújtott, a települési önkormányzati Képviselő-testületnek címzett fellebbezésnek van helye. A fellebbezésről a Képviselő-testület a beérkezést követően, soron következő – de legálább 15 nappal később tartandó – képviselő-testületi ülésén dön.

44.§ (1) A kiszabott településképi bíróságot a jogerőre emelkedéstől számított 30 napon belül átutalással vagy postai készpénzátalalással megbízással kell megfizetni.

(2) A településképvédelmi bíróság az önkormányzati bevételeket képezi.

(3) A településképvédelmi bíróságból befolyó összeget az önkormányzati csak településképvédelmi támogatás céljára fordíthatja.

(4) A rendeletemben nem szabályozott kérdésekben az általános közigazgatási rendtartásról szóló törvény rendelkezéseit kell alkalmazni.

## 23. A településkép-védelmi támogatás

45.§ (1) A település önkormányzata a rendelet 2. mellékletében felsorolt, helyi védelemmel érintett területek, épületek, építményültesek, építmények, azok szűkebb környezete, illetve tartozékait karbantartása, felújítása, rekonstrukciója érdekében végzett munkák költségeit a *településkép-védelmi támogatás* (a továbbiakban: Támogatás) orvátelésével segítheti.

(2) A „Támogatás”-ra fordítható keretösszeg előirányzata az Önkormányzat éves költségvetésében szerepel.

46.§ (1) A „Támogatás”-ra pályázati útján lehet igénybe venni.

(2) A pályázati évenre egyszer, az éves költségvetés jóváhagyásán követően a település Képviselő-testülete írhatja ki.

(3) A benyújtott pályázatnak tartalmaznia kell:

- a tervezett beruházás kapcsán lezajlott *településképi bejelentési eljárás* dokumentációjának másolatát, és az eljárás során kapott véleményyt
  - az építési engedélyhez kötött munka esetén: az építési engedélyezési tervdokumentációt és a jogerős engedélyezési határozatot;
  - a tervezett beruházás megvalósításához készült tételcs árazonll költségvetési, vagy tételcs kivételzező árajánlatot
  - a tervezett beruházásban megpályázott munka elkészítésének tervezett kezdési és befejezési idejét;
  - a megpályázott pénzüsszeg megcéltesít, felhasználásának tervezett módját és határidjét;
- 0) előzetes kötelezettségvállalást arra vonatkozóan, hogy a támogatás elnyerése esetén a kapott összeget a pályázati feltételek szerinti használja fel.
- (4) A pályázati kiírás a (3) bekezdésben foglaltakon túlmenően további feltételeket is előírhat.
- (5) Az elbírálásra a jegyző előterjesztési tesz. A beérkezett pályázatokat a Képviselő-testület bírálja el. Az elbírálásban az önkormányzati főépítésze is részt vehet.

47.§(1) A pályázati alapján vissza nem térítendő támogatás, illetve kamatmentes kölcsön nyerhető el. A kölcsön maximális futamideje 36 hónap.

(2) A 48.§(5)-ben megjelölt bizottság határozza meg, hogy az egyes pályázók a vissza nem térítendő támogatást, a kamatmentes kölcsönt, vagy a két támogatási formát milyen arányban kapják. A képviselő-testület által e támogatásra jóváhagyott éves keretösszeg legalább 33 %-át kamatmentes kölcsönként kell felhasználni.

(4) A támogatási megállapodásnak tartalmaznia kell a megcélit pénzüsszeg felhasználásának módját, határidjét, feltételeit, az ellenőrzés szabályait, a törlesztés határidjét, feltételeit.

(5)A jegyző a pályázati alapján elnyert pénzüsszeg felhasználásait a bíráló bizottság és szükség esetén mások közreműködésével ellenőrzi.

(6) A rendletben nem szabályozott kérdésekben a közigazgatási hatósági eljárás és szolgáltatás általános szabályairól szóló törvény rendelkezéseit kell alkalmazni.

## XI. Fejezet – Egyes és záró rendelkezések

### 24. Hatálybalépés

48. § Ez a rendelet az elfogadásától számított 15. napon lép hatályba.

### 25. Átmeneti rendelkezések

49. § E rendelet alkalmazásait az elfogadásakor folyamatosan lévő, és a hatályba lépésig le nem zárult ügyekben is alkalmazni kell

### 26. Hatályon kívül helyező rendelkezések

50. § A rendelet hatályba lépésével egyidejűleg hatályát veszti:

Nagy István  
polgármester

Dr. Novák Anett  
jegyző

Kihirdetési záradék:



**1. Melléklet a ...../2018. (.....) önkormányzati rendelethez**

Az építési környezeti alakítása és az építési környezeti közéletbe tartozó területek alakítása szempontjából fontos településképi szempontból meghatározó területek

A Rákóczi utcai és Kossovits Lajos utcai közterületekkel közvetlenül határos ingatlanok esetében.

**2. Melléklet a ...../2018. (.....) önkormányzati rendelethez**

Helyi védett építészeti értékek listája

Sorszám Megnevezés

helyrajzi szám cím



5. Melléklet a ...../2018. (.....) önkormányzati rendelethez

Széksziget közeli terület fejlesztés Reklámbordúzó elhelyezés szempontjából:

1.sz. körzet:

A Rakóczi utcai és Kosuth János utcai körzetekkel közvetlen határos ingatlanok esetében.

2. számú körzet:

Az 1. körzeten kívüli a település teljes területén

6. Melléklet a ...../2018. (.....) önkormányzati rendelethez

Településkép-védelmi tájékoztató iránti kérelem

1.sz. úrfáp

Kérelmező neve: .....

Kérelmező címe: .....

Kérelmező levelezési címe: .....

Kérelmező személyi igazolvány száma/adószáma : .....

Kérelmező email címe, telefonszáma: .....

Amennyiben van:

Tervező neve: .....

Tervező címe: .....

Tervező email címe, telefonszáma: .....

A bejelentéssel érintett ingatlan címe, helyrajzi száma: .....

A bejelentés rövid ismertetése: .....

.....

.....

.....

.....

.....

.....

.....

.....

A kérelem tárgyában kereshető szilenciumok irata száma, kelte: .....

.....

Az építési tevékenység, információ hordozó terület elhelyezése vagy a rendelkezésmódosítás megvalósításának

tervezett időpontja és időtartama: .....

.....

Mellékletek: .....

.....

.....

.....

.....

.....

Kelt: ..... év ..... hónap ..... nap

6. Melléklet 1 a ...../2018. (.....) önkormányzati rendelethez

2. sz. úrlap

**Településképi bejelentési eljárás iránti kérelem**

Kerelmező neve: .....

Kerelmező címe: .....

Kerelmező levelezési címe: .....

Kerelmező személyi igazolvány száma/adószáma: .....

Kerelmező email címe, telefonszáma: .....

Amenyiben van: .....

Tervező neve: .....

Tervező címe: .....

Tervező email címe, telefonszáma: .....

A bejelentéssel érintett ingatlan címe, helyrajzi száma: .....

A bejelentés rövid ismertetése: .....

.....

.....

.....

.....

.....

.....

.....

.....

.....

.....

.....

.....

.....

.....

.....

.....

.....

.....

.....

Kelt: ..... év ..... hónap ..... nap

38.29. oldal

6. Melléklet 1 a ...../2018. (.....) önkormányzati rendelethez

3. sz. úrlap

**Településképi véleményezési eljárás iránti kérelem**

Kerelmező neve: .....

Kerelmező címe: .....

Kerelmező levelezési címe: .....

Kerelmező személyi igazolvány száma/adószáma: .....

Kerelmező email címe, telefonszáma: .....

Amenyiben van: .....

Tervező neve: .....

Tervező címe: .....

Tervező email címe, telefonszáma: .....

A bejelentéssel érintett ingatlan címe, helyrajzi száma: .....

A bejelentés rövid ismertetése: .....

.....

.....

.....

.....

.....

.....

.....

.....

.....

.....

.....

.....

.....

.....

.....

.....

.....

.....

.....

Kelt: ..... év ..... hónap ..... nap

38.30. oldal

7. Melléklet 1 a ...../2018. (.....) önkormányzati rendelethez

### Ősönos fajták

<i>Tudománys név</i>	<i>Magyar név</i>
<i>Acer campestre</i>	mezei juhar
<i>Acer platanoides</i>	korai juhar
<i>Acer pseudoplatanus</i>	hegyi juhar
<i>Acer tataricum</i>	tatai juhar
<i>Betula pendula</i>	közönséges nyír
<i>Carpinus betulus</i>	közönséges gyertyán
<i>Fraxinus angustifolia subsp. pannonica</i>	magyar köris
<i>Fraxinus excelsior</i>	magas köris
<i>Fraxinus ornus</i>	virágos köris
<i>Morus sylvestris</i>	vadalma
<i>Populus nigra</i>	fekete nyár
<i>Populus tremula</i>	rezgő nyár
<i>Prunus avium</i>	madárseresznye
<i>Prunus padus</i>	zselincemeggy
<i>Pyrus pyrastier</i>	vadkörte
<i>Quercus cerris</i>	cseretölgy
<i>Quercus petraea</i>	kocsánytalan tölgy
<i>Quercus pubescens</i>	molyhos tölgy
<i>Quercus robur</i>	kocsányos tölgy
<i>Salix alba</i>	fehér fűz
<i>Sorbus aria</i>	lisztes berkenye
<i>Sorbus aucuparia</i>	madárberkenye
<i>Sorbus domestica</i>	házi berkenye
<i>Sorbus torminalis</i>	harkóca berkenye
<i>Tilia cordata</i>	kislévelű hárs

<i>Tilia platyphyllos</i>	magylévelű hárs
<i>Ulmus glabra</i>	hegyi szil
<i>Ulmus laevis</i>	vénicszil
<i>Ulmus minor</i>	mezei szil
<i>Siaphylea pinnata</i>	megyorós hólyagfa

### Ősönos cserjefajok

<i>Tudománys név</i>	<i>Magyar név</i>
<i>Berberis vulgaris</i>	közönséges borbolya
<i>Cerasus fruticosa</i>	csepléscemeggy
<i>Cornus mas</i>	húsos som
<i>Cornus sanguinea</i>	veresgyűrtű som
<i>Corylus avellana</i>	közönséges mogyoró
<i>Cotinus coggygria</i>	csereszöncse
<i>Cotoneaster niger</i>	fekete madártröszt
<i>Crataegus laevigata</i>	kihírbős galagonya
<i>Crataegus monogyna</i>	egyhibés galagonya
<i>Elaeagnus europaeus</i>	csikós kecskerágó
<i>Elaeagnus verticillatus</i>	bihircses kecskerágó
<i>Hedera helix</i>	közönséges borostyán
<i>Ligustrum vulgare</i>	közönséges fagyal
<i>Lonicera xylosium</i>	itkőke lonc
<i>Prunus spinosa</i>	kökény
<i>Prunus tenella</i>	ötperemanda
<i>Rosa canina</i>	gyepűrózsa
<i>Rosa pimpinellifolia</i>	jajrózsa

<i>Rubus cuneatus</i>	hamvas szeder
<i>Salix cinerea</i>	rekettyefűz
<i>Spiraea media</i>	szini gyöngyveszró
<i>Viburnum lantana</i>	osonmenhá
<i>Viburnum opulus</i>	kanyabanglia
<i>Vitica nitida</i>	kis tölzöld mecléng

**Telepítésre javasolt egyéb fa- és cserje fafajok**

<i>Tadománysus név</i>	<i>Magyar név</i>
<i>Acer ginnala</i>	nizvörös juhar
<i>Asculus carnea</i>	vadgesztenye
<i>Asculus hippocastanum</i>	vadgesztenye
<i>Catalpa bignonioides</i>	szivartá
<i>Colea arborecens</i>	sárga borsófa
<i>Corylus colurna</i>	öröknygyoró
<i>Ginkgo biloba</i>	páfrányfenyő
<i>Laburnum amagyvoldes</i>	közönséges aranyeső
<i>Liriodendron tulipifera</i>	tulipánfa
<i>Máhus baccata</i>	dizsalma
<i>Platanus x acerifolia</i>	közönséges platán
<i>Prunus x cistena</i>	vészálva
<i>Salix caprea</i>	kecskefűz
<i>Sophora japonica</i>	japánakác
<i>Sorbus roundifolia</i>	keréklevél berkenye

<i>Staphylea pinnata</i>	mogyorós hólyagfa
<i>Tilia tomentosa</i>	ezsüthárs
<i>Prunus fruticosa</i>	csepleszinyeggy
<i>Prunus serrulata</i>	dizszeresznye

1. Függelék a ...../2018. (.....) önkormányzati rendelethez Telepítésképi arculati kézikönyv

2. Függelék a ...../2018. (.....) önkormányzati rendelethez

Régszazi önkormányzat területiek

azonosító	megye	település	szám	nev	HRSZ
20262	Zala	Szécsisziget	1	Vár	04, 13
39582	Zala	Szécsisziget	2	Márokai kápolna	0104, 0106, 0105, 043/1 ?
					052/2, 040/9, 039, 040/3, 040/4, 052/5, 040/5, 052/6, 051, 040/6, 040/8, 052/3, 041/14
68763	Zala	Szécsisziget	3	Pentelektódi-dűlő	

3. függelék a ...../2018. (.....) önkormányzati rendelethez

A tájékoztató, in vivo fajok listája a 1143/2014. EU rendeleti szerint:

magyar név	tudományos név	csoport	jegyzékre kerülés éve	hazai előfordulás
aliglórián	<i>Altemanthera phytocroides</i>	vízi növény	2017nem fordul elő	
karolinai tünderlilán	<i>Cabomba caroliniana</i>	vízi növény	2016természetes környezetben megtelepedett, közepesen gyakori	
közönséges vízjacint	<i>Eichhornia crassipes</i>	vízi növény	2016természetes környezetben megtelepedett, ritka	
cingár (aprólévelű) ároklinár	<i>Elodea nuttallii</i>	vízi növény	2017természetes környezetben megtelepedett, ritka	
hevízi gázló	<i>Hydrocotyle ranunculoides</i>	vízi növény	2016természetes környezetben megtelepedett, ritka	
nagy fodoros-ároklinár	<i>Lagarosiphon major</i>	vízi növény	2016természetes környezetben megtelepedett, ritka	
nagyvirágú íóalma	<i>Ludwigia grandiflora</i>	vízi növény	2016természetes környezetben megtelepedett, ritka	
sárga íóalma	<i>Ludwigia peploides</i>	vízi növény	2016természetes környezetben megtelepedett, ritka	
struccotoll-szilvénár	<i>Myriophyllum aquaticum</i>	vízi növény	2016természetes környezetben megtelepedett, ritka	
felmáskévelű szilvénár	<i>Myriophyllum heterophyllum</i>	vízi növény	2017természetes környezetben megtelepedett, közepesen gyakori	
közönséges selymkoró	<i>Asclepias syriaca</i>	szárazföldi lágyszárú	2017természetes környezetben megtelepedett, gyakori	
chilei óriáslapu (chilei óriásarbanbara)	<i>Gunnera tinctoria</i>	szárazföldi lágyszárú	2017zárít tartásban előfordul	
kaukázusi medvetalp	<i>Heracleum mantegazzianum</i>	szárazföldi lágyszárú	2017természetes környezetben megtelepedett, ritka	
peresa medvetalp	<i>Heracleum persicum</i>	szárazföldi lágyszárú	2016nem fordul elő	
Szoszovszkói-medvetalp	<i>Heracleum sosnowskyi</i>	szárazföldi lágyszárú	2016természetes környezetben megtelepedett, ritka	
bibor nebanksvirág	<i>Impatiens glandulifera</i>	szárazföldi lágyszárú	2017természetes környezetben megtelepedett, gyakori	
sárga lápbuzogány	<i>Lysichiton americanus</i>	szárazföldi lágyszárú	2016zárít tartásban előfordul	
japán gázlófi	<i>Microstegium vimineum</i>	szárazföldi lágyszárú	2017nem fordul elő	
keserű hamsíróm	<i>Pantherium hysterophorus</i>	szárazföldi lágyszárú	2016nem fordul elő	
rózsás tollborzú	<i>Pennisetum setaceum</i>	szárazföldi lágyszárú	2017zárít tartásban előfordul	
ördögárok-keserűfi	<i>Persicaria perfoliata (Polygonum perfoliatum)</i>	szárazföldi lágyszárú	2016nem fordul elő	
japán folyórháb (kudzu)	<i>Pueraria montana var. lobata (Pueraria lobata)</i>	szárazföldi lágyszárú	2016nem fordul elő	
tengersparti seprűsereg (borfa)	<i>Baccharis halimifolia</i>	szárazföldi cserje	2016zárít tartásban előfordul	